

T.C.
YILDIRIM
KAYMAKAMLIĐI



BURSA MERKEZ ANADOLU İMAM HATİP LİSESİ

STRATEJİK PLAN

2024
2028



e posta


363733@meb.k12.tr

Adres:

Şükranıye Mh. 15. Fatih Sk. No:
4.6.8.10

Web Sitesi:

<https://bursaihl.meb.k12.tr>



Millî eğitimde süratle yüksek bir seviyeye çıkacak olan bir milletin, hayat mücadelesinde maddi ve manevi bütün kudretlerinin artacağı muhakkaktır.

MUSTAFA KEMAL ATATÜRK

OKUL/ KURUM BİLGİLERİ

İli: BURSA		İlçesi: Yıldırım	
Adres:	Şükraniye Mahallesi 15.Fatih Sok. No:4-6-8-10 Yıldırım / BURSA	Coğrafi Konum (link)	https://www.google.com/maps/@40.1887586,29.0880744,19z?entry=ttu
Telefon Numarası:	0(224) 3605300	Faks Numarası:	02243613347
E- Posta Adresi:	363733@meb.k12.tr	Web sayfası adresi:	http://bursaihl.meb.k12.tr
Kurum Kodu:	363733	Öğretim Şekli:	Tekli Eğitim



SUNUŞ

Geçmişten günümüze gelirken var olan yaratıcılığın getirdiği teknolojik ve sosyal anlamda gelişmişliğin ulaştığı hız, artık kaçınılmazları da önümüze sererek kendini göstermektedir. Güçlü ekonomik ve sosyal yapı, güçlü bir ülke olmanın ve tüm değişikliklerde dimdik ayakta durabilmenin kaçınılmazlığı da oldukça büyük önem taşımaktadır.

2028 eğitim vizyonu eğitim kurumunun temel çıkış noktasını bireyin kendini bilmesini ve tanımasını sağlamak olarak tanımlamıştır. Eğitim sürecinin sadece okulla sınırlanmayacağı gerçeğinden hareketle kurulduğumuzdan bu yana Bursa'da bir marka olmaya devam ediyoruz. Cumhuriyetimizin 100. yılının görkemini gücü ile önümüzdeki yüzyılın planlarını yapmak, projeksiyonunu çizmek ve önümüzdeki yüzyılın ana gücünün Türkiye ve Türk milleti olması amacıyla görevimiz olan maarif davasını layıkıyla yürüteceğimize inancım tamdır. Her öğrencisinin özel olduğunun farkında olan bir kurum olarak öğrencilerimizin yetişmelerinde, sosyalleşmelerinde, toplumla entegrasyonunda geride bıraktığımız 62 yıllık süreçte nice başarılarla imza atmış, geleneklerinden kopmayarak geleceğin değişimlerine hazır bir nesil yetiştirmiştir.

Okulumuz, daha iyi bir eğitim seviyesine ulaşmak düşüncesiyle sürekli yenilenmeyi ve kalite kültürünü kendisine ilke edinmeyi amaçlamaktadır. Kalite kültürü oluşturmak için eğitim ve öğretim başta olmak üzere insan kaynakları ve kurumsallaşma, sosyal faaliyetler, alt yapı, toplumla ilişkiler ve kurumlar arası ilişkileri kapsayan 2024–2028 stratejik planı hazırlanmıştır.

Büyük önder Atatürk'ü örnek alan bizler; çağa uyum sağlamış, çağı yönlendiren gençler yetiştirmek için kurulan okulumuz, geleceğimiz teminatı olan öğrencilerimizi daha iyi imkânlarla yetişip düşünce ufku ve yenilikçi ruhu açık Türkiye Cumhuriyeti'nin çitasını daha yükseklerle taşıyan bireyler olması için öğretmenleri ve idarecileriyle özverili bir şekilde tüm azmimizle çalışmaktayız.

Bursa Merkez Anadolu İmam Hatip Lisesi olarak en büyük amacımız, çocuklarımıza girdikleri her türlü ortamda çevresindekilere ışık tutan, hayata hazır, hayatı aydınlatan, bizleri daha da ileriye götürecek bireyler yetiştirmektir. İdare ve öğretmen kadrosuyla bizler kendine güvenen, kendini her ortamda rahatça ifade edebilen, yaratıcı, sevgi, saygı, iş birliği, sorumluluk, hoşgörü, yardımlaşma, dayanışma ve paylaşma gibi davranışları kazanmış, hayal güçlerini, yaratıcı ve eleştirel düşünme becerilerini, iletişim kurma ve duygularını anlatabilen çağa ayak uydurmuş, yeniliklere açık, Türkiye Cumhuriyeti'ni daha da yükseltecek bireyler yetiştirmeyi ilke edinmiş bulunmaktayız.

Muhammet ALTUNTAŞ
Okul Müdürü

İÇİNDEKİLER

1.	GİRİŞ VE STRATEJİK PLANIN HAZIRLIK SÜRECİ	Sayfa
1.1.	Strateji Geliştirme Kurulu ve Stratejik Plan Ekibi	7
1.2.	Planlama Süreci	7
2.	DURUM ANALİZİ	
2.1.	Kurumsal Tarihçe	9-10
2.2.	Uygulanmakta Olan Planın Değerlendirilmesi	11
2.3.	Mevzuat Analizi	12
2.4.	Üst Politika Belgelerinin Analizi	13
2.5.	Faaliyet Alanları ile Ürün ve Hizmetlerin Belirlenmesi	14
2.6.	Paydaş Analizi	15
2.7.	Kuruluş İçi Analiz	19
2.7.1.	Teşkilat Yapısı	19
2.7.2.	İnsan Kaynakları	20
2.7.3.	Teknolojik Düzey	23
2.7.4.	Mali Kaynaklar	24
2.7.5.	İstatistik Veriler	25
2.8.	Dış Çevre Analizi (Politik, Ekonomik, Sosyal, Teknolojik, Yasal ve Çevresel Çevre Analizi -PESTLE)	27
2.9.	Güçlü ve Zayıf Yönler ile Fırsatlar ve Tehditler (GZFT) Analizi	28
2.10.	Tespit ve İhtiyaçların Belirlenmesi	33
3.	GELECEĞE BAKIŞ	
3.1.	Misyon	35
3.2.	Vizyon	35
3.3.	Temel Değerler	35
4.	AMAÇ, HEDEF VE STRATEJİLERİN BELİRLENMESİ	36-47
4.1.	Amaçlar, Hedefler, Performans Göstergeleri ve Stratejilerin Belirlenmesi	
4.2.	Maliyetlendirme	47
5.	İZLEME VE DEĞERLENDİRME	49
6.	Tablo/Şekil/Grafikler/Ekler	
6.1.	Paydaş Anketleri	51
6.2.	Stratejik Plan Ekip İmza Sirküsü	55

1.BÖLÜM

GİRİŞ VE STRATEJİK PLANIN HAZIRLIK SÜRECİ

BÖLÜM I: GİRİŞ ve PLAN HAZIRLIK SÜRECİ

1.1. Strateji Geliştirme Kurulu ve Stratejik Plan Ekibi

Stratejik Planlama çalışmaları, Millî Eğitim Bakanlığı Strateji Geliştirme Başkanlığının 2022-21 Sayılı Genelgesi gereğince başlatılmıştır.

Strateji Geliştirme Kurulu: Okulumuz bünyesinde okul müdürünün başkanlığında, bir okul müdür yardımcısı, bir öğretmen ve okul aile birliği başkanı ile bir yönetim kurulu üyesi olmak üzere 5 kişiden mürekkep bir üst kurul oluşturulmuştur.

Stratejik Plan Ekibi: Okul müdürü tarafından görevlendirilen ve üst kurul üyesi olmayan müdür yardımcısı başkanlığında, belirlenen öğretmenlerden ve gönüllü bir velimizden oluşturulmuştur.

Tablo 1. Strateji Geliştirme Kurulu ve Stratejik Plan Ekibi Tablosu

Strateji Geliştirme Kurulu Bilgileri		Stratejik Plan Ekibi Bilgileri	
Adı Soyadı	Ünvanı	Adı Soyadı	Ünvanı
Muhammet ALTUNTAŞ	OKUL MÜDÜRÜ	Selime TÜTÜNCÜ	MÜDÜR YRD.
Celeddin METE	MÜDÜR BAŞ YRD	Taner YENER	ÖĞRETMEN
Serdar KOYAK	OKUL AİLE BİRLİĞİ BAŞK.	Hasibe YAVUZGÜL	ÖĞRETMEN
Enver ASLAN	YÖNETİM KURULU ÜYESİ	Hasan TAŞ	ÖĞRETMEN
Semih ELİK	ÖĞRETMEN	Beytullah DEMİR	ÖĞRETMEN
		Ayşe ACAR	VELİ

1.2. Planlama Süreci:

2024-2028 dönemi stratejik plan hazırlanma süreci Strateji Geliştirme Kurulu ve Stratejik Plan Ekibi'nin oluşturulması ile başlamıştır. Ekibimiz tarafından oluşturulan çalışma takvimi kapsamında ilk aşamada durum analizi çalışmaları yapılmış ve durum analizi aşamasında, paydaşlarımızın plan sürecine aktif katılımını sağlamak üzere paydaş anketi, toplantı ve görüşmeler yapılmıştır. Durum analizinin ardından geleceğe yönelim bölümüne geçilerek okulumuzun ve kurumumuzun amaç, hedef, gösterge ve stratejileri belirlenmiştir.



2.BÖLÜM

DURUM ANALİZİ

BÖLÜM II: DURUM ANALİZİ

Stratejik planlama sürecinin ilk adımı olan durum analizi, okulumuzun “neredeyiz?” sorusuna cevap vermektedir. Okulumuzun geleceğe yönelik amaç, hedef ve stratejiler geliştirebilmesi için öncelikle mevcut durumda hangi kaynaklara sahip olduğu ya da hangi yönlerinin eksik olduğu ayrıca, okulumuzun kontrolü dışındaki olumlu ya da olumsuz gelişmelerin neler olduğu değerlendirilmiştir. Dolayısıyla bu analiz, okulumuzun kendisini ve çevresini daha iyi tanımasına yardımcı olacak ve stratejik planın sonraki aşamalarından daha sağlıklı sonuçlar elde edilmesini sağlayacaktır.

Durum analizi bölümünde, aşağıdaki hususlarla ilgili analiz ve değerlendirmeler yapılmıştır;

- Kurumsal tarihçe
- Uygulanmakta olan planın değerlendirilmesi
- Mevzuat analizi
- Üst politika belgelerinin analizi
- Faaliyet alanları ile ürün ve hizmetlerin belirlenmesi
- Paydaş analizi
- Kuruluş içi analiz
- Dış çevre analizi (Politik, ekonomik, sosyal, teknolojik, yasal ve çevresel analiz)
- Güçlü ve zayıf yönler ile fırsatlar ve tehditler (GZFT) analizi
- Tespit ve ihtiyaçların belirlenmesi,

2.1 Kurumsal Tarihçe

Bursa İmam Hatip Lisesi 1962-1963 eğitim öğretim yılında Çekirge semtinde Özel İdare’ye ait bir binada; bir müdür, on öğretmen, iki yüz on dört öğrenci mevcudu ile eğitim ve öğretime başlamıştır. 1965-1966 eğitim ve öğretim yılında ise Şükraniye Mahallesi’nde inşa edilen okul binasına taşınmıştır.

1966 yılında inşasına başlanan ve 1970 yılında ibadete açılan okulumuzun Mesleki Tatbikat Camisi, klasik Osmanlı mimarisine uygun olarak inşa edilmiştir. Caminin mimarı Ömer Kirazoğlu’dur.

25.09.1977 yılında Yeşil Kız Şubesi 250 öğrenciyle merkez şubeye bağlı olarak eğitim öğretime başlamış olup 1995 yılında müstakil müdürlük hâline getirilmiştir. Nilüfer semtinde inşa ettirilen yeni binaya taşınınca ismi Nilüfer İmam Hatip Lisesi olarak değişmiştir. Eski bina uzun süre metruk olarak kalmış ve 2000’li yıllarda şubemiz olarak tekrar eğitim öğretim hizmeti vermeye başlamıştır. 2011-2012 eğitim öğretim yılında ise Yeşil Devlet Hatun Anadolu İmam Hatip Lisesi adıyla müstakil olarak hizmete devam etmiştir.

1991 yılında bir kütüphane, 22 derslikli ilave bina yapımına başlanmış 1992 yılında tamamlanarak hizmete açılmıştır. 27.05.1991 tarihinde okulumuz bünyesinde anadolu bölümü

açılmış olup 1991-1992 eğitim öğretim yılında okulumuz İpekçilik'e taşınmıştır. İpekçilik şubesi daha sonra müstakil biçimde İpekçilik Anadolu İmam Hatip Lisesi olarak faaliyetine devam etmiştir.

2014-2015 Eğitim öğretim yılında okulumuz yenileme kapsamında yıkıldığı için geçici olarak Veysel Karani Mahallesi'ndeki Toki Cahit Zarifoğlu Mesleki Teknik Anadolu Lisesine taşınmıştır.

Bursa Merkez Anadolu İmam Hatip Lisesi, 2018-2019 eğitim öğretim yılında yeni binasına taşınarak yeni heyecan ve başarılarla doğru yelken açmıştır.

2018-2019 eğitim öğretim yılında okulumuz fen ve sosyal bilimler projesi uygulayan imam hatip lisesi yanında hafızlık projesiyle de kurumsal gücüne güç katmıştır.

Bursa İmam Hatip Lisesi 1962-1963 eğitim öğretim yılında Çekirge semtinde Özel İdare'ye ait bir binada; bir müdür, on öğretmen, iki yüz on dört öğrenci mevcudu ile eğitim ve öğretime başlamıştır. 1965-1966 eğitim ve öğretim yılında ise Şükraniye Mahallesi'nde inşa edilen okul binasına taşınmıştır.

1966 yılında inşasına başlanan ve 1970 yılında ibadete açılan okulumuzun Mesleki Tatbikat Camisi, klasik Osmanlı mimarisine uygun olarak inşa edilmiştir. Caminin mimarı Ömer Kirazoğlu'dur.

25.09.1977 yılında Yeşil Kız Şubesi 250 öğrenciyle merkez şubeye bağlı olarak eğitim öğretime başlamış olup 1995 yılında müstakil müdürlük hâline getirilmiştir. Nilüfer semtinde inşa ettirilen yeni binaya taşınınca ismi Nilüfer İmam Hatip Lisesi olarak değişmiştir. Eski bina uzun süre metruk olarak kalmış ve 2000'li yıllarda şubemiz olarak tekrar eğitim öğretim hizmeti vermeye başlamıştır. 2011-2012 eğitim öğretim yılında ise Yeşil Devlet Hatun Anadolu İmam Hatip Lisesi adıyla müstakil olarak hizmete devam etmiştir.

1991 yılında bir kütüphane, 22 derslikli ilave bina yapımına başlanmış 1992 yılında tamamlanarak hizmete açılmıştır. 27.05.1991 tarihinde okulumuz bünyesinde anadolu bölümü açılmış olup 1991-1992 eğitim öğretim yılında okulumuz İpekçilik'e taşınmıştır. İpekçilik şubesi daha sonra müstakil biçimde İpekçilik Anadolu İmam Hatip Lisesi olarak faaliyetine devam etmiştir.

2014-2015 Eğitim öğretim yılında okulumuz yenileme kapsamında yıkıldığı için geçici olarak Veysel Karani Mahallesi'ndeki Toki Cahit Zarifoğlu Mesleki Teknik Anadolu Lisesine taşınmıştır.

Bursa Merkez Anadolu İmam Hatip Lisesi, 2018-2019 eğitim öğretim yılında yeni binasına taşınarak yeni heyecan ve başarılarla doğru yelken açmıştır.

2018-2019 eğitim öğretim yılında okulumuz fen ve sosyal bilimler projesi uygulayan imam hatip lisesi yanında hafızlık projesiyle de kurumsal gücüne güç katmıştır.

2.2. Uygulanmakta Olan Stratejik Planın Değerlendirilmesi

Bursa Merkez Fen ve Sosyal Bilimler Anadolu İmam Hatip Lisesi olarak kurulduğumuz 1962 yılından bu yana akademik ve teknolojik yetkinliğin yanında milli, manevi ve ahlaki değerleri olgunlaşmış, kendinden sonraki nesillere de bunları aktarabilecek nitelikte bireyler yetiştirmeyi ve bu amaç doğrultusunda hareket etmeyi kendimize misyon olarak belirledik. Din Öğretimi Genel Müdürlüğü'nün hedef ve göstergelerini il, ilçe ve iller arası ulusal düzeydeki yarışmalarda temsil ederek çeşitli kademelerde ödüller kazandık. Kur'an-ı Kerim'i Güzel Okuma, Hafızlık, Genç Nida, Genç Bilaller Ezanı Güzel Okuma yarışmalarında öncülük ettik, birincilikler aldık. Ayrıca Hafızlık projesi ile öğrencilerimizin hafızlıkları her gün dinlenerek has çalışmaları takip edildi. Hafız öğrencilerimizin akademik eksiklikleri giderilmeye çalışılarak projenin amacına sadık kalınmaya çalışıldı. Bu bağlamda bilim, sanat, edebiyat, spor ve kültürel alanda 2019-2023 stratejik planımızda belirttiğimiz hedef ve göstergelere ulaşmanın ötesinde öncelikle gelişen ve ilerleyen dünyada teknoloji odağında Tübitak Bilim Fuarı'nda 4006 projelerimizle yenilikçi ve sürdürülebilir çalışmalar oluşturduk.

Science Exp O Bursa ve Tübitak 2204-B araştırma projeleri ile insanlık için araştırma projeleri gerçekleştirdik. Teknofest özelinde İnsansız Hava Araçları, Roket, EC Elektrikli Araç, Hackathon, Scratch, İnsansız Su Altı Aracı insanlık yararına teknoloji ve sürdürülebilir şehirler konusunda yüksek kaliteli eğitim kadromuz ve interaktif öğrenme ortamımızla, öğrencilerimizi küresel bir perspektifle donatarak başarıya ulaşmalarını sağladık.

Öğrencilerimizin dersler özelinde genel başarılarının iyileştirilmesi amacıyla geliştirilen ve düzenli takibinin yapıldığı destekleme yetiştirme kurslarımız, planlı ve istenilen verimle sonuçlanmıştır. Bunun için öğrencilerimizin geldikleri okul puan giriş yüzdeleri ile bizden mezun olurken bir üst öğrenim kurumuna yerleştikleri puan bölüm ve yüzdeleri dilimlerin her bir öğrencide ciddi bir yükseliş ivmesi ile sonuçlanması ciddi bir veridir. Ayrıca okulumuzun başarısını ve uygulamakta olduğumuz stratejik planın pozitif yanlarını gözler önüne sermesi açısından oldukça mühim bir göstergedir.

Sonuç itibarıyla uygulanmakta olan stratejik planımızın değerlendirilmesi sonucu hedef ve performans göstergelerinde hedeflenen sonuçlara hatta daha da üst kazanımlara ulaşıldığı tespit edildiğinden söz konusu hedeflerin daha da iyileştirilerek yeni planda yer almasına karar verilmiştir.

2.3. Yasal Yükümlülükler ve Mevzuat Analizi

Okulumuz, İl ve İlçe Milli Eğitim Müdürlüğümüzün tabi olduğu tüm yasal yükümlülüklerle uymakla mükelleftir.

- 1739 sayılı Millî Eğitim Temel Kanunu
- Milli Eğitim Bakanlığı Ortaöğretim Kurumları Yönetmeliği
- Milli Eğitim Bakanlığı İmam Hatip Liseleri Yönetmeliği

- Milli Eğitim Bakanlığı Okul Pansiyonları Yönetmeliği
- 5018 sayılı Kamu Mali Yönetimi ve Kontrol Kanunu
- 652 sayılı Millî Eğitim Bakanlığının Teşkilat ve Görevleri Hakkında Kanun Hükmünde Kararname

Bursa Merkez Fen ve Sosyal Bilimler Anadolu İmam Hatip Lisesi Müdürlüğü, Millî Eğitim Bakanlığına bağlı resmî ve örgün öğretim okulu olarak sorumluluğunu Kanun, Kanun Hükmünde Kararname, Tüzük, Yönetmelik, Yönerge, Genelge ve Emirler ile Millî Eğitim Temel İlkeleri çerçevesinde yerine getirir. Müdürlüğümüzün görev, yetki ve sorumluluklarını düzenleyen çok sayıda kanun ve yönetmelik bulunmaktadır. Bunlardan 1739 sayılı Millî Eğitim Temel Kanunu, Ortaöğretim Kurumları Yönetmeliği önem arz etmektedir. Müdürlüğümüz bu kanun ve yönetmelikler doğrultusunda hizmet vermeye devam etmektedir.

Tablo 2: Yasal Yükümlülükler ve Mevzuat Analizi Tablosu

OKULUN MEVZUATTAN KAYNAKLANAN YÜKÜMLÜLÜKLERİ	BU YÜKÜMLÜLÜKLERİN MEVZUATIN HANGİ MADDESİNE DAYANDIĞI	BU YASAL YÜKÜMLÜLÜKLERE İLİŞKİN TESPİTLER VE İHTİYAÇLAR
1739 SAYILI MİLLÎ EĞİTİM TEMEL KANUNU	MADDE 2 2. Beden, zihin, ahlak, ruh ve duygu bakımlarından dengeli ve sağlıklı şekilde gelişmiş bir kişiliğe ve karaktere, hür ve bilimsel düşünme gücüne, geniş bir dünya görüşüne sahip, insan haklarına saygılı, kişilik ve teşebbüse değer veren, topluma karşı sorumluluk duyan, yapıcı, yaratıcı ve verimli kişiler olarak yetiştirmek.	Fiziki ve ekonomik yetersizlikler, eğitim müfredatlarının güncel olmayışı, müfredatın sınav odaklı olması nedeniyle genel amaçlara tam ulaşılamamaktadır.

MİLLÎ EĞİTİM BAKANLIĞI ORTAÖĞRETİM KURUMLARI YÖNETMELİĞİ	MADDE 8 (4) Öğrencilerin ilgi, istek ve yetenekleriyle ortaöğretim kurumlarının özelliklerine göre öğretmen gözetiminde bireysel veya gruba yönelik alan uygulamaları, etkinlikler ve serbest çalışmalar yapılır. Bu kapsamda spor salonu, spor sahası, müzik odası, atölye, laboratuvar, kütüphane, konferans salonu ve diğer uygulama mekânlarından öğrencilerin yararlanmaları için okul yönetimlerince gerekli tedbirler alınır. Ortaöğretim kurumlarında hangi uygulamalara ve etkinliklere yer verileceğine okul, çevre ve uygulanan programların özelliğine göre zümre öğretmenler kurulunun önerisi doğrultusunda okul yönetimince karar verilir.	Fiziki ve mali yetersizlikler alan uygulamaları, etkinlikler ve serbest çalışmalara yönelik faaliyetlerin yapılmasına engel teşkil etmektedir.
--	---	--

2.4. Üst Politika Belgeleri Analizi

Üst politika belgeleri;

- 12. Kalkınma Planı
- Cumhurbaşkanlığı Programı,
- Orta Vadeli Program,
- Cumhurbaşkanlığı Yıllık Programı,
- Millî Eğitim Bakanlığı Stratejik Planı,
- İl Millî Eğitim Müdürlüğü Stratejik Planı,
- İlçe Millî Eğitim Müdürlüğü Stratejik Planı ile
- Okulu ilgilendiren ulusal, bölgesel ve sektörel strateji eylem planlarını

ifade eder.

Müdürlüğümüze görev ve sorumluluk yükleyen politika ve tedbirlerin tespit edilmesi için eğitimle ilgili üst politika belgeleri ayrıntılı olarak incelenmiştir. Analiz edilen belgelerden 2024-2028 Stratejik Planı'nın hazırlanması aşamasında yararlanılmıştır. Analiz edilen belgeler ve yapılan değerlendirmeler Tablo 2'de gösterilmiştir.

Tablo 2. Üst Politika Belgeleri Analizi Tablosu

Üst Politika Belgesi	İlgili Bölüm/Referans	Verilen Görevler/İhtiyaçlar
On İkinci Kalkınma Planı	Eğitim	658, 659, 660 Sayılı Amaç Maddeleri ve Bunlara Bağlı Politika ile Tedbir Maddeleri
Cumhurbaşkanlığı 2024 Yıllık Programı	Eğitim	P. 662, P. 663, P.664, P.665, P.666, P.667, P.668, P.732, P.746 Sayılı Politika ve Tedbir Maddeleri
Millî Eğitim Bakanlığı Stratejik Planı (2024-2028)	Program-Alt Program Analizi	Öğrencilerin ilgi, yetenek ve kapasiteleri doğrultusunda hayata ve yükseköğretime hazırlanması ve ülkenin sosyal, kültürel ve ekonomik kalkınmasına katkı sunan öğrencilerin yetiştirilmesi

2.5. Faaliyet Alanları ile Ürün/Hizmetlerin Belirlenmesi

Mevzuat analizi çıktıları dolayısıyla görev ve sorumluluklar dikkate alınarak okulun sunduğu temel ürün ve hizmetler belirlenir. Belirlenen ürün ve hizmetler Tablo 3'te belirtildiği gibi belirli faaliyet alanları altında toplulaştırılır. Faaliyet alanları ile ürün ve hizmetlerin belirlenmesi amaç, hedef ve stratejilerin oluşturulması aşamasında yönlendirici olacaktır.

Tablo 3. Faaliyet Alanlar/Ürün ve Hizmetler Tablosu

Faaliyet Alanı	Ürün/Hizmetler
Öğretim-eğitim faaliyetleri	Öğrenci İşleri Kayıt-nakil işleri Devam-devamsızlık Sınıf geçme Sınav hizmetleri
Rehberlik faaliyetleri	Öğrencilere rehberlik yapmak Velilere rehberlik etmek Rehberlik faaliyetlerini yürütmek
Sosyal faaliyetler	Öğrencilere, spor eğitimi imkânlarının yaygın olarak sunulması, okulda sporun geliştirilmesi, spora ilgi duyan yetenekli öğrencilerin sportif çalışmalarının takip edilmesi çalışmalarını beden eğitimi öğretmenleri

	tarafından takip edilmektedir.
Sportif faaliyetler	Millî Eğitim Bakanlığı Ortaöğretim Kurumları Yönetmeliği hükümlerine göre işlemler yürütülmektedir. Eğitim ve öğretimin daha etkili ve verimli olması için doğal, tarihî ve kültürel mekânlar ile bilim merkezleri, sanat merkezleri ve müzeler gibi okul dışı öğrenme ortamları, öğretim programlarında yer alan kazanımlar doğrultusunda kullanılmaktadır.
Kültürel ve sanatsal faaliyetler	Öğretmen Bilişim Ağı, Uzaktan Eğitim Kapısı, Mebbis Hizmet İçi Eğitim Faaliyeti modülleri üzerinden ihtiyaç duyulan eğitimler alınmaktadır.
İnsan kaynakları faaliyetleri (mesleki gelişim faaliyetleri, personel etkinlikleri...)	Millî Eğitim Bakanlığı Okul-Aile Birliği Yönetmeliği hükümlerine göre işlemler yürütülmektedir. Sosyal ve kültürel etkinliklere, eğitim ve öğretimle ilgili diğer etkinliklere destek olunmaktadır.
Okul aile birliği faaliyetleri	Millî Eğitim Bakanlığı Ortaöğretim Kurumları Yönetmeliği hükümlerine göre işlemler yürütülmektedir. Okul yönetimi, öğretmenler, veliler ve çevreyle iş birliği yapılarak öğrenci kulüp faaliyetleri, sosyal sorumluluk programı kapsamındaki çalışmalar, geziler, törenler ile diğer bilimsel, sosyal, kültürel, sanatsal ve sportif etkinlikler öğretmen, öğrenci, veli ve ilgili çevrenin katılımıyla okulda ya da okul müdürlüğünce belirlenen eğitim ve öğretimin amaçlarına uygun mekânlarda yapılır.
Öğrencilere yönelik faaliyetler	Millî Eğitim Bakanlığı Ortaöğretim Kurumları Yönetmeliği hükümlerine göre işlemler yürütülmektedir. Ödül takdir edilirken öğrencinin ders dışı faaliyetlerdeki başarısı da dikkate alınmaktadır.
Ölçme değerlendirme faaliyetleri	Millî Eğitim Bakanlığı Ortaöğretim Kurumları Yönetmeliği hükümlerine göre işlemler yürütülmektedir. Okul ve çevre imkânları değerlendirilerek yapılacak deney, proje, anket, araştırma, gezi ve gözlemler planlanmakta, derslerin konu ve kazanım uygunluğuna göre okul dışı öğrenme ortamları kullanılmaktadır.
Öğrenme ortamlarına yönelik faaliyetler	Millî Eğitim Bakanlığı Ortaöğretim Kurumları Yönetmeliği hükümlerine göre işlemler yürütülmektedir.
Ders dışı faaliyetler	Öğrencilere, spor eğitimi imkânlarının yaygın olarak sunulması, okulda sporun geliştirilmesi, spora ilgi duyan yetenekli öğrencilerin sportif çalışmalarının takip edilmesi çalışmalarını beden eğitimi öğretmenleri tarafından takip edilmektedir.

2.6. Paydaş Analiz

Paydaş analizi kapsamında, öncelikle paydaşlar belirlenerek iç ve dış paydaş olarak tasnif edilmiştir. Katılımcılığı artırmak ve paydaş görüşlerini plana yansıtılabilmek amacıyla anket uygulaması, mülakat, atölye çalışması ve toplantılardan yararlanılmıştır.

3. *Tablo 4. Paydaş Sınıflandırma ve Önceliklendirme Tablosu*

PAYDAŞLAR	İÇ PAYDAŞ	DIŞ PAYDAŞ	ÖNCELİĞİ (5 Yüksek Öncelik -1 Düşük Öncelik)
Millî Eğitim Bakanlığı		x	5
Valilik		x	5
İl Millî Eğitim Müdürlüğü		x	5
Kaymakamlık		x	5
İlçe Millî Eğitim Müdürlüğü		x	5
Öğretmenler	x		5
Öğrenciler	x		5
Veliler	x		5
Okul Aile Birliği	x		5
Diğer çalışanlar	x		3
Uludağ Üniversitesi		x	4
Bursa Teknik Üniversitesi		x	4
Yıldırım Belediyesi		x	3
Güvenlik Güçleri (Emniyet, Jandarma)		x	3
Muhtarlık		x	3
Sivil Toplum Kuruluşları		x	4

EK-1 Paydaş Sınıflandırma Matrisi

PAYDAŞLAR	İÇ PAYDAŞLAR	DIŞ PAYDAŞLAR	YARARLANICI		
	Çalışanlar, Birimler	Temel ortak	Stratejik ortak	Tedarikçi	Müşteri, hedef kitle
Milli Eğitim Bakanlığı		√	√		
Valilik		√	√		
Milli Eğitim Müdürlüğü Çalışanları		√	√		
İlçe Millî Eğitim Müdürlükleri		√	√	√	
Okullar ve Bağlı Kurumlar		√			√
Öğretmenler ve Diğer Çalışanlar	√	√	√	√	√
Öğrenciler ve Veliler	√	√	√	√	√
Diyanet İşleri Başkanlığı	√	√	√		
Okul Aile Birliği	√	√		√	√
Üniversite		√	√	√	
Özel İdare		√	√	√	
Belediyeler		√	√	√	
Güvenlik Güçleri (Emniyet, Jandarma)		√	√		
Bayındırlık ve İskân Müdürlüğü		√	√		
Sosyal Hizmetler Müdürlüğü		√	√		
Gençlik ve Spor Müdürlüğü		√	√		
Muhtarlık		√	√		
İşveren kuruluşlar			√		
Sivil Toplum Kuruluşları			√		
Turizm Uygulama otelleri			√	√	

√ : Tamamı O : Bir kısmı

Paydaş	İç Paydaş	Dış Paydaş	Yararlanıcı (Müşteri)	Neden Paydaş?	Önceliği
MEB		√		Bağlı olduğumuz merkezi idare	1
Öğrenciler			√	Hizmetlerimizden yaralandıkları için	1
Özel İdare		√		Tedarikçi mahalli idare	1
STK		O		Amaç ve hedeflerimize ulaşmak iş birliği yapacağımız kurumlar	..

EK -2 Paydaş Önceliklendirme Mat

Ek-3 Yararlanıcı Ürün/Hizmet Matrisi

Ürün/Hizmet	Eğitim-Öğretim (Örgün- Yaygın)	Yatılılık-Bursluluk	Nitelikli İş Gücü	AR-GE, Projeler, Danışmanlık	Altyapı, Donatım Yatırım	Yayın	Rehberlik, Kurs, Sosyal etkinlikler	Mezunlar (Öğrenci)	Ölçme-Değerlendirme
Öğrenciler	√	o			√	√	√		
Veliler							√		
Üniversiteler			o	o				√	
Medya			o	o					
Uluslararası kuruluşlar				o		o			
Meslek Kuruluşları									
Diyanet İşleri Başkanlığı	√								
Diğer Kurumlar									o
Özel sektör			√	o			o		

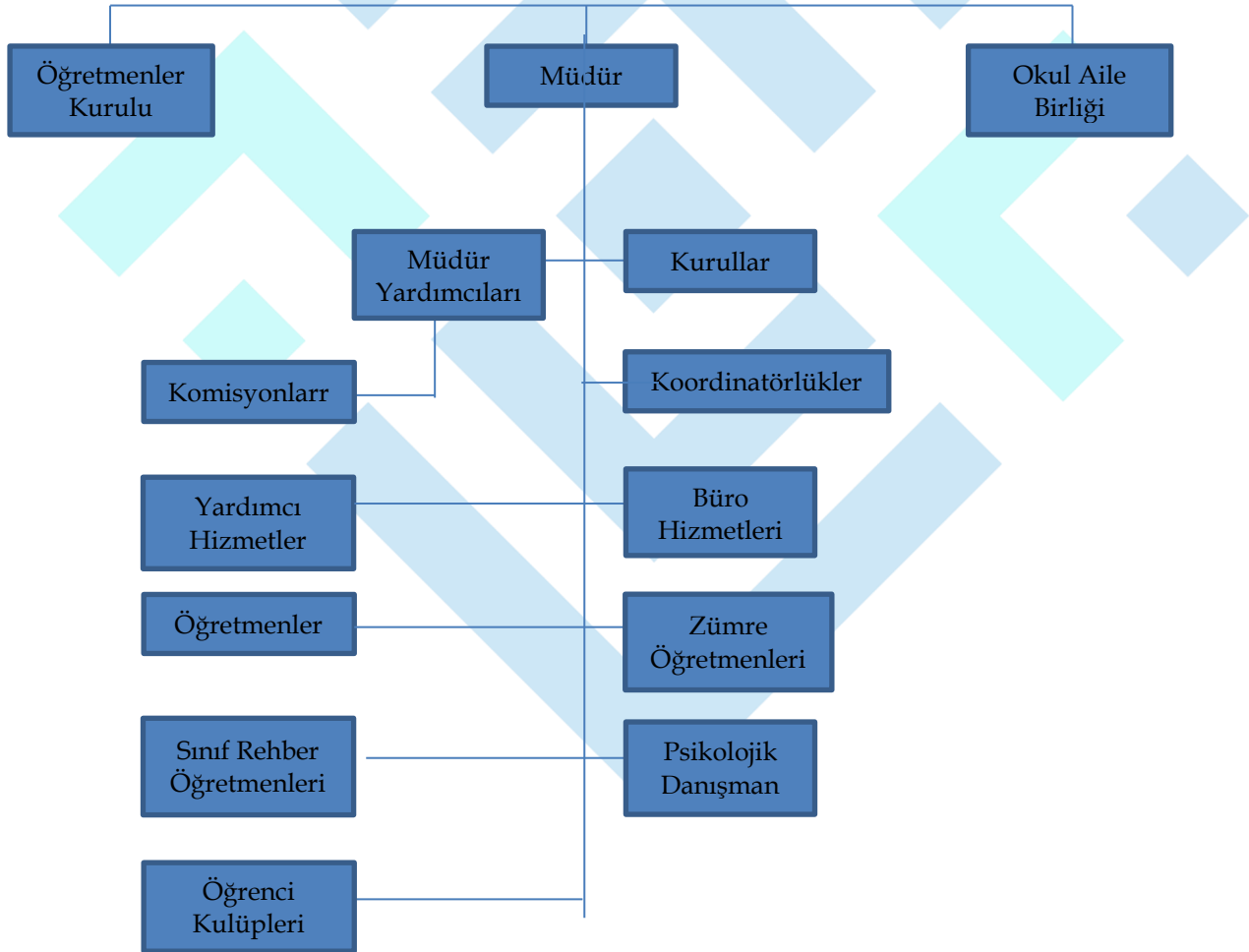
√: Tamamı o: Bir kısmı

2.7 Okul/Kurum İçi Analiz

Tablo 6: .Okul/Kurum İçi Analiz İçerik Tablosu

Okul/Kurum İçi	Analiz İçerik Tablosu
Öğrenci sayıları	5.Sınıf: 211 6.sınıf: 197 7.Sınıf: 198 8.Sınıf: 189 9.Sınıf: 142 10.Sınıf: 137 11.Sınıf: 134 12. Sınıf: 147
Öğrenme stilleri envanteri	Okul rehberlik servisi tarafından uygulanmaktadır.
Devam, devamsızlık verileri	E-okul kayıtları kullanılarak erişim sağlanabilir.
Okul disiplinini etkileyen faktörler anketi	Okul rehberlik servisi tarafından uygulanmaktadır.
Okul ortamını değerlendirme anketi	Okul rehberlik servisi tarafından uygulanmaktadır.

2.7.1. Teşkilat Yapısı



2.7.2. İnsan Kaynakları

Tablo 7. Çalışanların Görev Dağılımı

Çalışanın Ünvanı	Görevleri
Okul Müdürü	-Kanun, tüzük, yönetmelik, yönerge, program ve emirlere uygun olarak görevlerini yürütür. -Okulun amaçlarına uygun olarak yönetilmesinden, değerlendirilmesinden ve geliştirilmesinden sorumludur.
Müdür Yardımcısı	-Müdürün yardımcısıdır. Müdürün olmadığı zamanlarda idüre vekâlet eder. -Okulun her türlü eğitim öğretim, yönetim, öğrenci, personel, hakuk, ayniyat, yazışma, sosyal etkinlikler, yatılılık, bursluluk, güvenlik, beslenme bakım, nöbet, koruma, temizlik, düzen ve halkla ilişkiler gibi işleriyle ilgili olarak okul müdürü tarafından verilen görevleri yapar.
Öğretmenler	-Öğretmenler kendileri verilen sınıfın veya şubenin derslerini programda belirtilen esaslara göre planlamak, okutmak ve bunlarla ilgili uygulama ve deneyleri yapmak, ders dışında okulun eğitim öğretim ve yönetim işlerine etkin bir biçimde katılmak ve bu konuda kanun, yönetmelik emirlerde belirtilen görevleri yerine getirmekle yükümlüdürler.
Yönetim İşleri ve Büro Memuru	-Müdür ve müdür yardımcısı tarafından kendisine verilen yazılı işleri yapar. -Gelen ve giden yazılarla ilgili dosya ve defterleri tutar, dosyaların asıl veya örneklerini dosyalar saklar. Gerekenlere cevap verir. -Müdürün vereceği hizmete yönelik diğer görevleri de yapar.
Yardımcı Hizmetler Personeli	-Okul yönetimince yapılacak planlama ve iş bölümüne göre görevleri yapar. -Okula getirilen ve çıkan her türlü araç gereç ve malzeme ile taşıma ve yerleştirme işlerini yapmakla yükümlüdür.

Tablo 8. İdari Personelin Hizmet Süresine İlişkin Bilgiler

Hizmet Süreleri	2024 Yılı İtibarıyla	
	Kişi Sayısı	%
1-4 Yıl	3	29
5-6 Yıl	0	0
7-10 Yıl	2	20
10.....Üzeri	6	51

Tablo 9. Öğretmenlerin Hizmet Süreleri (Yıl İtibarıyla)

Hizmet Süreleri	2024 Yılı İtibarıyla	
	Kişi Sayısı	%
1-4 Yıl	1	0
5-6 Yıl	-	0
7-10 Yıl	15	22
10.....Üzeri	59	78

Tablo 10. Kurumdaki Mevcut Hizmetli, Memur Sayısı

	Görevi	Erkek	Kadın	Eğitim Durumu	Hizmet Yılı	Toplam
1	Memur	1	1	Üniversite	17 / 16	2
2	Hizmetli	2		Lise	9 / 32	2
3	Teknisyen	2		Lise	5 / 31	2

Tablo 11. Okul Rehberlik Hizmetleri

Mevcut Kapasite				Mevcut Kapasite Kullanımı ve Performans					
Psikolojik Danışman Norm Sayısı	Görev Yapan Psikolojik Danışman Sayısı	İhtiyaç Duyulan Psikolojik Danışman Sayısı	Görüşme Odası Sayısı	Danışmanlık Hizmeti Alan			Rehberlik Hizmetleri ile İlgili Düzenlenen Eğitim, Paylaşım Toplantısı vb. Faaliyet Sayısı		
				Öğrenci Sayısı	Öğretmen Sayısı	Veli Sayısı	Öğretmenlere Yönelik	Öğrencilere Yönelik	Velilere Yönelik
3	3	0	3	1355	75	1355	3	13	15

Tablo 12. İdari Personelin Katıldığı Hizmet İçi Programları

Adı ve Soyadı	Görevi	Katıldığı Çalışmanın Adı	Katıldığı Yıl	Belge No
Muhammet ALTUNTAŞ	Müdür	2.01.01.05.027 - Öğretmenlik Uygulaması Danışmanlığı Eğitimi Kursu	2023	2023001933
		2.02.08.11.001 - Çalışanların Temel İş Sağlığı ve Güvenliği Eğitimi Kursu (Az Tehlikeli İş Yerleri)	2022	2022160889
		4.01.03.01.025 - Soruşturma Teknikleri Kursu	2022	2022160239
Celalettin METE	Müdür Başyardımcısı	2.02.08.11.001 - Çalışanların Temel İş Sağlığı ve Güvenliği Eğitimi Kursu (Az Tehlikeli İş Yerleri) Risk Değerlendirme Eğitimi Semineri	2022	2022160890
		1.02.03.02.006 - Merhamet ve Yavaşlamak Semineri	2022	2022160898
		2.01.01.02.067 - Öğretmen Olmak Semineri	2022	2022001016
		2.01.03.01.032 - Zor Durumların Yönetimi, Mesleki Doyum, Bilgelik Psikolojisi, Bilimsel Liderlik, Değişen Dünya ve Eğitim Semineri	2022	2022001018
		3.03.01.02.003 - Başöğretmenlik Eğitim Programı Semineri	2022	2022001022
		2.01.03.01.085 - Hayatımızdaki Öğretmen Semineri	2022	2022001050
		2.01.03.01.148 - Gençlerle İletişim Semineri	2023	2023002449
		2.01.03.01.185 - MEB Birim Amirlerinin Öğretmen Bilgilendirme Semineri	2023	2023003861
Faruk ÇELİK	Pansiyon Müdür Yardımcısı	4.02.02.01.001 - İlk Yardım Eğitimi Kursu	2023	2023161001
		2.02.08.11.001 - Çalışanların Temel İş Sağlığı ve Güvenliği Eğitimi Kursu (Az Tehlikeli İş Yerleri)	2022	2022160889
		3.03.01.02.002 - Uzman Öğretmenlik Eğitim Programı Semineri	2023	2023004331
		2.01.03.01.185 - MEB Birim Amirlerinin Öğretmen Bilgilendirme Semineri	2023	2023007736
Selime TÜTÜNCÜ	Müdür Yardımcısı	2.02.03.02.007 - Okul Tabanlı Afet Eğitimi Kursu	2022	2022000287
		2.01.01.02.037 - Masal Anlatıcılığı Eğitimi Kursu	2022	2022160174
		2.01.01.03.012 - Eğitimde Drama Kursu	2022	2022160176
		2.02.08.11.001 - Çalışanların Temel İş Sağlığı ve Güvenliği Eğitimi Kursu (Az Tehlikeli İş Yerleri)	2022	2022160890
		4.01.01.01.023 - Stratejik Yönetim ve Planlama Temel Eğitim Kursu	2023	2023160775
Mehmet Cengiz SARI	Müdür Yardımcısı	2.02.08.11.001 - Çalışanların Temel İş Sağlığı ve Güvenliği Eğitimi Kursu (Az Tehlikeli İş Yerleri)	2022	2022160890
		2.01.03.01.085 - Hayatımızdaki Öğretmen Semineri	2022	2022001050
		2.01.03.01.148 - Gençlerle İletişim Semineri	2023	2023002449
Tamer BAĞIR	Müdür Yardımcısı	2.02.08.11.001 - Çalışanların Temel İş Sağlığı ve Güvenliği Eğitimi Kursu (Az Tehlikeli İş Yerleri)	2022	2022160890
Recep ÖZER	Müdür Yardımcısı	1.02.03.01.024 - Bilgi İşlemsel Düşünme Becerisinin Disiplinler Arası Yaklaşım ile Öğretimi Uzaktan Eğitim Kursu	2023	2023000263
		1.01.01.08.008 - Dijital Girişimciliğin Temelleri Kursu	2023	2023000265
		2.01.01.02.033 - Müze Eğitimi Kursu	2023	2023000266
		2.02.03.02.007 - Okul Tabanlı Afet Eğitimi Kursu	2023	2023000328
		2.01.02.04.010 - Uzaktan Eğitim Sürecinde, Tasarım ve Yönetim Becerilerinin Geliştirilmesi Kursu	2023	2023000399
		2.01.01.05.027 - Öğretmenlik Uygulaması Danışmanlığı Eğitimi Kursu	2023	2023001933
		2.01.02.04.012 - Çevrim İçi Eğitimde Etkileşimli Ders Tasarımı Kursu	2023	2023005502

2.7.3. Teknolojik Düzey

Tablo 13. Teknolojik Araç-Gereç Durumu

Araç-Gereçler	2021	2022	2023	İhtiyaç
Bilgisayar	15	18	20	15
Fotokopi Makinesi	3	3	2	2
Yazıcı	10	10	10	10
Drone	0	1	1	0
Baskı Makinesi	0	0	0	0
Üç boyutlu yazıcı	1	1	1	0
LCD Ekran	15	18	20	15
Vr Gözlük	0	0	0	0

Tablo 14. Fiziki Mekân Durumu

Fiziki Mekân	Var	Yok	Adedi	İhtiyaç	Açıklama
Öğretmen Çalışma Odası	✓		2	0	-
Ekipman Odası	✓		1	0	-
Kütüphane	✓		1	0	-
Rehberlik Servisi	✓		3	0	-
Resim Odası	✓		1	0	-
Müzik Odası		✓		0	-
Çok Amaçlı Salon	✓		1	0	-
Spor Salonu	✓		1	0	-

2.7.4. Mali Kaynaklar

Okulumuzda finansal kaynaklar yıllık bütçe planına göre oluşturulmaktadır. Giderlerle ilgili düzenlemeler Okul Aile Birliđi ve komisyonlar tarafından yapılmaktadır. Yıllık bütçe gelirleri Okul Aile Birliđine yapılan veli bađışları, kantin ve servis aidatlarından oluşmaktadır. Okul bütçesi oluşturulurken çalışanlar bilgilendirilmektedir.

Tablo 15. Kaynak Tablosu

Kaynaklar	2024	2025	2026	2027	2028
Genel Bütçe	-	-	-	-	-
Okul Aile Birliđi	998,00.00	1250000	1450000	1500000	1600000
Özel İdare	-	-	-	-	-
Kira Gelirleri	-271.770,50	-310,000	-370,000	-425,000	-500,000
Döner Sermaye	-	-	-	-	-
Dış Kaynak/Projeler	-	-	-	-	-
Diđer	-	-	-	-	-
TOPLAM	1269770,50	1560000	1820000	1925000	2100000

Tablo 16. Harcama Kalemler

Harcama Kalemi	Çeşitleri
Personel	Sözleşmeli olarak çalışan personelin (sekreter temizlik, güvenlik) ücret, vergi, sigorta vb. giderleri
Onarım	Okul binası ve tesisatlarıyla ilgili her türlü küçük onarım; makine, bilgisayar, yazıcı vb. bakım giderleri
Sosyal, sportif faaliyetler	Etkinlikler ile ilgili giderler
Temizlik	Temizlik malzemeleri alımı
İletişim	Telefon, faks, internet, posta, mesaj giderleri
Kırtasiye	Her türlü kırtasiye ve sarf malzemesi giderleri

Tablo 17. Gelir-Gider Tablosu

YILLAR	2021		2022		2023	
	GELİR	GİDER	GELİR	GİDER	GELİR	GİDER
HARCAMA KALEMLERİ						
Temizlik	758,365,00	25000	697,923,00	25000	1746000	150000
Bakım onarım alımı		7300		200000		120000
Bilişim Harcamaları		50000		75000		65000
Spor malzemeleri		2500		20000		15000
Öğrenciye yapılan bağışlar nakdi						
Genel hizmetler		200000		350000		965000
Diğer harcamalar				30000		45000
Kırtasiye		8000		140000		160000
GENEL		290,300		840000		1520000

2.7.5. İstatistik Veriler

Tablo 18: Yıllara Göre Sınıf Mevcutları

Yıllara göre sınıf mevcutları		
2021	2022	2023
30	30	30

Tablo 19 : Yıllara Göre Devamsız Öğrenci

Yıllara göre devamsız öğrenci sayısı		
2021	2022	2023
0	0	0

Tablo 20: Yıllara Göre Öğretmen Başına Düşen Öğrenci Sayısı

Yıllara göre öğretmen başına düşen öğrenci sayısı		
2021	2022	2023
16	15	15

Tablo 21: Yıllara Göre Ödül Alan Öğrenci Sayısı

Ödül Türü	Yıllara göre ödül alan öğrenci sayısı		
	2021	2022	2023
Teşekkür Belgesi	201	216	253
Takdir Belgesi	808	865	908
Onur Belgesi	51	55	60

Tablo 22: Okulumuzda Yapılan Kültürel Faaliyetlerin Gerçekleşme Sıklıkları

Faaliyet Türü	2021	2022	2023
Seminer	8	9	12
Toplantı	18	19	25
Çalıştay	1	1	1
Kamp	5	5	8
Söyleşi	2	4	12
Veli Akademileri	7	7	8
Şehir içi geziler	1	8	18
Şehir dışı ve yurt dışı geziler	1	2	3

Tablo 23: Okulumuzda Yapılan Sosyal Faaliyetlerin Gerçekleşme Sıklıkları

Faaliyet Türü	2021	2022	2023
Felsefe Günü	1	1	1
Arapça Günü	1	1	2
İngilizce Günü	0	0	2
Tiyatro	1	2	4
Tören	5	5	21
Kandil programı	5	5	5
Kermes	0	2	2

Tablo 24: Okulumuzdaki Sosyal Alanların Kapasitesi

Tesisin Adı	Kapasitesi (Kişi Sayısı)
Toplantı salonu	400
Kütüphane	40
Bilişim Sınıfı	30
Test Odaları	15
Okuma odası	30
Mescit	200

2.8. Çevre Analizi (PESTLE)

Tablo 25 PESTLE Analiz Tablosu

Politik-Yasal etkenler	Ekonomik etkenler
<ul style="list-style-type: none">• Kalkınma Planı ve Orta Vadeli Program,• Bakanlık, il ve ilçe stratejik planlarının incelenmesi,• Yasal yükümlülüklerin belirlenmesi,• Oluşturulması gereken kurul ve komisyonlar,• Okul çevresindeki politik durum.	<ul style="list-style-type: none">• Okulun bulunduğu çevrenin genel gelir durumu,• İş kapasitesi,• Okulun gelirini arttırıcı unsurlar,• Okulun giderlerini arttırıcı unsurlar,• Tasarruf sağlama imkânları,• İşsizlik durumu,• Mal, ürün ve hizmet satın alma imkânları,• Kullanılabilir bütçe
Sosyokültürel etkenler	Teknolojik etkenler
<ul style="list-style-type: none">• Kariyer beklentileri,• Ailelerin ve öğrencilerin bilinçlenmeleri,• Aile yapısındaki değişimler (geniş aileden çekirdek aileye geçiş, erken yaşta evlenme vs.),• Nüfus artışı,• Göç,• Nüfusun yaş gruplarına göre dağılımı,• Hayat beklentilerindeki değişimler (Hızlı para kazanma hırsları, lüks yaşama düşkünlük, kırsal alanda kentsel yaşam),• Beslenme alışkanlıkları,• Değerler, mesleki etik kuralları vb.	<ul style="list-style-type: none">• Okulun teknoloji kullanım durumu• E- devlet uygulamaları,• Dijital Platformlar üzerinden uzaktan eğitim imkânları,• Okulun sahip olmadığı teknolojik araçlar• Personelin ve öğrencilerin teknoloji kullanım kapasiteleri,• Personelin ve öğrencilerin sahip olduğu teknolojik araçlar,• Teknoloji alanındaki gelişmeler• Teknolojinin eğitimde kullanımı
Çevresel Etkenler	
<ul style="list-style-type: none">• Hava ve su kirlenmesi,• Toprak yapısı,• Bitki örtüsü,• Doğal kaynakların korunması için yapılan çalışmalar,• Çevrede yoğunluk gösteren hastalıklar,• Doğal afetler (deprem kuşağında bulunma, Covid 19, kene vakaları vb.)	

2.9. GZFT Analizi

GZFT (Güçlü, Zayıf, Fırsat, Tehdit) Analizi

Okulumuzun temel istatistiklerinde verilen okul künyesi, çalışan bilgileri, bina bilgileri, teknolojik kaynak bilgileri ve gelir gider bilgileri ile paydaş anketleri sonucunda ortaya çıkan sorun ve gelişime açık alanlar iç ve dış faktör olarak değerlendirilerek GZFT tablosunda belirtilmiştir. Dolayısıyla olguyu belirten istatistikler ile algıyı ölçen anketlerden çıkan sonuçlar tek bir analizde birleştirilmiştir.

Kurumun güçlü ve zayıf yönleri donanım, malzeme, çalışan, iş yapma becerisi, kurumsal iletişim gibi çok çeşitli alanlarda kendisinden kaynaklı olan güçlülükleri ve zayıflıkları ifade etmektedir ve ayrımda temel olarak okul müdürü ya da müdürlüğü kapsamında bakılarak iç faktör ve dış faktör ayrımı yapılmıştır.

İçsel Faktörler

Güçlü Yönler

Öğrenciler	Öğrencilerin okulumuzda uygulanan örgün eğitimle birlikte hafızlık eğitimi projesinin amaçlarına uygun olarak belirlenen sınav ve mülakatın ardından kurumumuza seçilerek gelmesi. Öğrencilerimizin kurumumuzda eğitim öğretim görmeye istekli olmaları. Ortak hedefleri olan öğrencilerin bir arada bulunması. Millî, manevi değerlere saygılı bir öğrenci kitlesinin olması.
Çalışanlar	Kurum çalışanlarının performanslarına dayalı ve isteklilikleri göz önüne alınarak kuruma alınması. Ortak bir hedefe ulaşmakta uyumlu hareket edebilen bir çalışan kitlesinin olması. Alanında uzman bir kadronun görev alması. Millî, manevi değerleri benimsemiş ve saygılı bir kadronun olması. Yenilikleri ve gelişmeleri takip eden, girişimci bir kadronun olması. Hayat boyu öğrenme sürecini benimsemiş bireylerin olması. Liderlik, problem çözme, stresle baş etme, sorunlu bireylere yaklaşım ve öfke kontrolü gibi alanlarda uzman yaklaşım sergileyen bir eğitim kadrosunun olması.
Veliler	Kurumun hedeflerine ve eğitim anlayışına saygılı velilerimizin olması. Kurumumuz uygulamalarına katılmada istekli velilerimizin olması. Ortak hedefleri olan velilerin bir arada bulunması. Okul aile birliğinde görev almada istekli velilerimizin bulunması.
Bina ve Yerleşke	Yeni yapılmış bir bina olması, gelecekte konumunun merkezi yerde olması. Konumu dolayısıyla eğitim öğretimi aksatacak, dikkati dağıtacak uyarılardan uzak olması. Trafik hareketliliğinin olmaması. Bahçe imkanının oldukça rahat olması. Doğal ortamı gözlem imkanı sunması.
Donanım	Yeni bir bina olması sebebiyle içindeki materyallerin yeni olması. Bina yapımında ileride karşılaşılabilecek ihtiyaçların göz önünde bulundurulması.
Bütçe	Kurumumuz gelirinin alınan tasarruf tedbirleri ile kurumumuz giderlerini karşılaması.
Yönetim Süreçleri	Yenilikçi, girişimci ve farklı düşüncelere saygılı, millî manevi değerlere sahip, alanında uzman yöneticilerin kurumumuzu yönetmesi.
İletişim Süreçleri	Okul, veli, öğrenci iletişiminin sağlıklı bir şekilde yürütülmesi. Okul çalışanlarının birbirleriyle olan iletişimlerinin oldukça güçlü olması. Okulumuzun tüm iletişim araçlarından faydalanması.

Zayıf Yönler

Öğrenciler	Öğrencilerimizin zaman yönetimini iyi yapamamaları. Okuldaki araç gereçler, materyaller eğitim esnasında kullanıma sunulmaması, okulda eğitim öğretim uygulama alanları (laboratuvar, spor salonu) yeterli donanımına sahip olmaması.
Çalışanlar	Esnek çalışma saatlerine uygun olmamaları. Kurum çalışanlarına sağlanan sosyal alan ve hizmetlerin yeterli olmaması.
Veliler	Velilerin okul idaresi ve öğretmenlerden beklentilerinin çok yüksek olması. Gerekli olduğu düşünülen durumlarda okula gelememeleri.
Bina ve Yerleşke	Okul bahçesinde yeşil alanın azlığı. Yerleşke alanının çok büyük olması nedeniyle kontrol ve güvenliğinin sağlanmasının zor olması.
Donanım	Yeterli sayıda bilgisayar ve yazıcı olmaması. Fotokopi makinelerinin sayısının yetersiz olması. İnternet altyapısının FİBER olmaması ve hızının yetersiz kalması.
Bütçe	Velilerin Okul Aile Birliği'ne katkıların yeterli düzeyde olamaması. Sürekli gelir getirecek bir döner sermaye yapısının İmam Hatip Liselerinde olamaması.
Yönetim Süreçleri	Okul idaresi ile Okul Aile Birliği ve veliler arasında iletişimin istenilen düzeyde olmaması
İletişim Süreçleri	Veli okul buluşmalarında katılım oranının istenilen düzeyde olmaması

Dışsal Faktörler Fırsatlar

Politik	1.Din Öğretimi Genel Müdürlüğü öncülüğünde yürütülen Özel proje ve program uygulayan Fen ve Sosyal Bilimler, Hafızlık Programı Uygulayan okul olması. 2.Bakanlığımızın ücretsiz ders kitabı dağıtım uygulaması 3. TÜBİTAK Bilim projelerinin teşvik edilmesi 4. TEKNOFEST projelerinin teşvik edilmesi 5. İmam hatip liselerinin devlet politikaları ile desteklenmesi
Ekonomik	İlimizdeki hayırsever kişi ve kuruluşların destekleri.
Sosyolojik	İlimizin manevi değerlere göstermiş olduğu hassasiyet sebebiyle kurumumuzun yürütmekte olduğu örgün eğitimle birlikte hafızlık eğitimi projesini benimseyip takdir etmesi.
Teknolojik	1.Bakanlığımızın e-okul internet hizmetlerinin kurumlarımızda etkin kullanımı 2.Kitle iletişim araçlarında ve ulaşımda yeni teknolojilerin kullanılması 3.Sınıfların hepsinde akıllı tahtanın bulunması ve aktif şekilde kullanılması
Mevzuat-Yasal	Proje okulları yönetmeliği ve Din Öğretimi Genel Müdürlüğünün Vizyon belgesi olması.
Ekolojik	Çevre ile iş birliği ve iletişimin kuvvetli olması

Tehditler

Politik	Okulumuzda uygulanan program çeşitliliğine baktığımızda Fen ve Sosyal Bilimler ile akademik anlamda hazır bulunuşluk düzeylerinin farklı olması
Ekonomik	Eğitim ve öğretimde kullanılan cihaz ve makinelerin yüksek teknolojiye sahip olması nedeniyle bakım ve onarımlarının pahalı olması dolayısıyla okulların ekonomik olarak zorlanması Velilerin sosyoekonomik düzeylerindeki farklılıklar
Sosyolojik	İmam hatip okullarına karşı bazı kesimlerin ön yargılarının bulunması.
Teknolojik	Okulun teknolojik ve internet altyapısı ihtiyaçlarının karşılanması konusunda gelişen teknoloji karşısında yeterli maddi imkanların olmaması. TEKNOFEST ve TÜBİTAK araştırma projelerinde sponsor bulunamaması.
Mevzuat-Yasal	Akademik, mesleki ve sosyal faaliyetlerin uygulanması için mevzuat kaynaklı sınırlamaların bulunması
Ekolojik	Kent merkezinde ve aktif bir noktada bulunmamız sebebiyle kent gürültüsü, hava kirliliği gibi çeşitli olumsuzluklardan etkilenmemiz.

Gelişim ve Sorun Alanları

Gelişim ve sorun alanları analizi ile GZFT analizi sonucunda ortaya çıkan sonuçların planın geleceğe yönelim bölümü ile ilişkilendirilmesi ve buradan hareketle hedef, gösterge ve eylemlerin belirlenmesi sağlanmaktadır.

Eğitime Erişim	Eğitimde Kalite	Kurumsal Kapasite
Okullaşma Oranı	Akademik Başarı	Kurumsal İletişim
Okula Devam, Devamsızlık	Sosyal, Kültürel ve Fiziksel Gelişim	Kurumsal Yönetim
Okula Uyum, Oryantasyon	Sınıf Tekrarı	Bina ve Yerleşke
Özel Eğitime İhtiyaç Duyan Bireyler	İstihdam Edilebilirlik ve Yönlendirme	Donanım
Yabancı Öğrenciler	Öğretim Yöntemleri	Temizlik, Hijyen
Hayat boyu Öğrenme	Ders araç gereçleri	İş Güvenliği, Okul Güvenliği
		Taşıma ve servis

Gelişim ve sorun alanları ayrımında eğitim ve öğretim faaliyetlerine ilişkin üç temel tema olan eğitime erişim, eğitimde kalite ve kurumsal kapasite kullanılmıştır. Eğitime erişim, öğrencinin eğitim faaliyetine erişmesi ve tamamlamasına ilişkin süreçleri; eğitimde kalite, öğrencinin akademik başarısı, sosyal ve bilişsel gelişimi ve istihdamı da dahil olmak üzere eğitim ve öğretim sürecinin hayata hazırlama evresini; kurumsal kapasite ise kurumsal yapı, kurum kültürü, donanım, bina gibi eğitim ve öğretim sürecine destek mahiyetinde olan kapasiteyi belirtmektedir.

Gelişim ve sorun alanlarına ilişkin GZFT analizinden yola çıkılarak saptamalar yapılırken yukarıdaki tabloda yer alan ayrımında belirtilen temel sorun alanlarına dikkat edilmesi gerekmektedir.

Gelişim ve Sorun Alanlarımız

1.TEMA: EĞİTİM VE ÖĞRETİME ERİŞİM	
1	Okulumuz sınavla öğrenci almaktadır bu sebeple okullaşma oranı hakkında yeterli veri bulunmamaktadır.
2	Öğrencilerimizin devamsızlık yapmadıkları, sürekli devamsız öğrencinin bulunmadığı görülmektedir.
3	Okulumuza uyum ve adaptasyon hafızlık eğitiminden dolayı zorlu bir süreç olup yaklaşık 3 aylık bir sürecin ardından adaptasyon tam olarak sağlanmaktadır.
4	Okulumuzda özel eğitime ihtiyaç duyan öğrenci sayısı çok azdır.
5	Okulumuzda yabancı öğrenci bulunmamaktadır.
6	Okulumuzda Hayat Boyu Öğrenme kapsamında öğretmenlerimiz İngilizce eğitimi almaktadırlar. Alanlarında hizmet içi eğitim, yüksek lisans ve doktora yapan öğretmenlerimiz mevcuttur.

2.TEMA: EĞİTİM VE ÖĞRETİMDE KALİTE	
1	Okulumuz öğrencileri ilçemiz ve ilimiz genelinde yapılan sınavlarda ilk "5" içerisinde yer almaktadır. Başarı düzeyimiz hedeflenen düzeydedir.
2	Öğrencilerimizin sosyal, kültürel ve fiziksel gelişimlerini sağlamak amacıyla çeşitli geziler yapılmakta, okulumuza konuşmacılar davet edilmekte, okçuluk ve yüzme gibi çeşitli spor faaliyetleri gerçekleştirilmektedir.
3	Okulumuzda sürekli devamsız ve akademik başarı düşüklüğünden kaynaklanan sınıf tekrarı bulunmamaktadır.
4	Öğrencilerimizin istihdam hedefleri; velilerimiz, okula davet edilen konuklarımız ve rehberlik faaliyetleri ile ortaklaşa yürütülen etkinliklerle öğrencilerimize aktarılmaktadır. Henüz mezun verilmediği için hedeflere ulaşma durumu gözlenememiştir.
5	Okulumuzda Akademik derslerin yanı sıra hafızlık dersleri de verilmekte olup diğer okullarımıza kıyasla farklı öğretim yöntemleri de uygulanmaktadır. Ayrıca okulumuzda DYK faaliyetleri de bulunmaktadır.

3.TEMA: KURUMSAL KAPASİTE	
1	Öğrenci, veli ve okul iletişimde yeterli koordinasyonun olmaması
2	Okulumuzda 1 müdür ve 1 müdür başyardımcısı ve 5 müdür yardımcısı bulunmakta olup idareci ihtiyacı bulunmamaktadır.
3	Okul binası ve yerleşkesi okul kapasitesi için yeterli olup yeni kullanıma açılmış bir binadır.
4	Okulumuzun yeni kurulmasından dolayı donanımsal olarak eksikleri mevcuttur.
5	Okulumuzda İŞKUR personeli ve Okul Aile Birliği aracılığıyla hizmet alım yöntemi ile temizlik hizmeti verilmekte olup hijyenik ortam sağlanmaktadır.
6	İş güvenlik sertifikası, önlemleri alınmış olup okul güvenliği kameralarla sağlanmakta olup güvenlik görevlisi bulunmamaktadır.
7	Okulumuz taşınmalı eğitim yapmamakta olup öğrenciler için özel servis imkânı bulunmaktadır.

2.10. Tespit ve İhtiyaçların Belirlenmesi

Kurumumuz paydaş anketleri, bire bir yapılan görüşmeler, bölümlerden alınan görüşler doğrultusunda katılımcı bir yaklaşımla oluşturulan temalarımız;

- Eğitime erişimin arttırılması,
- Eğitimde kalitenin arttırılması,
- Kurumda kapasitenin geliştirilmesi şeklinde belirlenmiştir.



3.BÖLÜM

GELECEĞE BAKIŞ

3.GELECEĐE BAKIŞ

3.1. Misyon

Bursa Merkez Anadolu İmam Hatip Lisesi olarak öğrencilerimizin zihninde Türk Millî Eğitiminin amaç ve ilkeleri doğrultusunda ailesini, vatanını, millî ve manevi değerlerini benimseyen, milletini seven, bu uğurda çalışan insana, düşünceye, özgürlüğe, bilime, ahlaka, kültürel mirasa ve saygıya dayanan din eğitimi anlayışının yayılmasına katkıda bulunacak başarılı nesiller yetiştirmek

3.2. Vizyon

Kaliteli ve köklü eğitimin adresi olmak düsturundan yola çıkarak cemiyetin her alanında var olabilen nitelikli hanımefendiler ve beyefendiler yetiştirmek okulumuzun temel vizyonudur.

3.3. Temel Değerler

- Millî ve manevi değerlerine bağlı olmak, kültürünü ve tarihini bilmek gençliğin topluma karşı bir sorumluluğudur.
- Başarı, disiplinli bir yaşam tarzının sonucudur.
- Her öğrenci, biricik ve kıymetlidir.
- Bireysel farklılıklara her zaman saygı gösterilir.
- Öğrenme, kişiden kişiye değişerek farklı hızda ilerler.
- Bütün eğitim faaliyetlerinin merkezinde öğrenci yer alır.
- Sorumluluk bilinci geliştirmek esastır.
- Bilimsel bilgiler ve kültürel değerler birlikte geliştirilir.
- Öğrencilerin fikirlerine her zaman saygı gösterilir.
- Öz disiplin ve öz güven, bireyin hayatının merkezinde yer alır.
- Öğretmen ve öğrenci ilişkisi karşılıklı öğrenme sürecine dayalıdır.
- Başarısızlık, nedenleri üzerinde çalışılıp ortadan kaldırılması gereken bir durumdur.
- Değişen dünyaya ayak uydurmak için sürekli eğitim ve gelişim bir zorunluluktur.

4.BÖLÜM

AMAÇ, HEDEF VE STRATEJİLERİN BELİRLENMESİ

4.1. Amaç, Hedef ve Performans Göstergesi ile Stratejiler

Tablo 26. Amaç, Hedef, Gösterge ve Stratejilere İlişkin Kart Şablonu

TEMA	EĞİTİM-ÖĞRETİME ERİŞİM ve KATILIM									
Amaç 1	A1. Öğrencilerin eğitim ve öğretime etkin katılımlarıyla eğitim öğretim sürecini tamamlamalarını sağlamak.									
Hedef 1.1	H1.1. Öğrencilerin okula erişim, devam ve okulu tamamlama oranları artırılacaktır.									
Performans Göstergeleri	Hedefe Etkisi	Başlangıç Değeri	2024	2025	2026	2027	2028	İzleme Sıklığı	Rapor Sıklığı	
PG1.1.1. Bir eğitim ve öğretim yılında devamsızlık süresi 20 günden fazla olan öğrenci oranı (%)	100	0	0	0	0	0	0	Her ay	Her ay	
PG1.1.2. Bir eğitim ve öğretim yılında sınıf tekrar eden öğrenci oranı (%)	100	0	0	0	0	0	0	Yılda iki defa	Yılda iki defa	
PG1.1.3. Bir eğitim ve öğretim yılında örgün eğitimden ayrılan öğrenci oranı (%)	100	0	0	0	0	0	0	Yılda iki defa	Yılda iki defa	
PG1.1.4. Okula kayıt olanların mezun olma oranı (%)	100	100	100	100	100	100	100	Yılda bir defa	Yılda bir defa	
PG1.1.5. Bir eğitim ve öğretim yılında destekleme ve yetiştirme kurslarına kayıt yaptıran öğrenci oranı (%)	100	90	95	98	100	100	100	Yılda bir defa	Yılda bir defa	
PG1.1.6. Destekleme ve yetiştirme kurslarındaki toplam ders saatinin 1/5'ine devam etmeyen öğrenci oranı (%)	100	2	1	0	0	0	0	Her ay	Her ay	
Koordinator Birim	Okul idaresi									
İş birliği Yapılacak Birimler	Rehberlik servisi, YKS ve LGS koordinatörlüğü									
Riskler	<p>Ulaşım Sorunları: Bazı bölgelerde okula ulaşımın zor olması, öğrencilerin devamını olumsuz etkileyebilir. Ulaşım araçlarının yetersizliği veya uzak mesafeler, öğrencilerin düzenli olarak okula gitmelerini engelleyebilir.</p> <p>Aile İçi Destek Eksikliği: Bazı ailelerde okula devam konusunda yeterli destek ve teşvik sağlanmayabilir. Aile içinde eğitim öneminin farkında olmama, çocuğun eğitimine gereken önemi vermemek veya okul ile iletişimde zorluklar yaşamak gibi durumlar öğrencilerin okula devamını olumsuz etkileyebilir.</p> <p>Sağlık Sorunları: Öğrencilerin sağlık sorunları, düzenli olarak okula gitmelerini engelleyebilir. Özellikle kronik hastalıkları olan veya düzenli sağlık kontrollerine ihtiyacı olan öğrenciler, sağlık sorunları nedeniyle okula devam etmekte zorlanabilirler.</p>									
Stratejiler	<p>S1. Öğrencilerin devamsızlık nedenleri belirlenecek, öğrenci ve veli iş birliğiyle bu nedenleri ortadan kaldırmaya yönelik çalışmalar yürütülecektir.</p> <p>S2. Öğrenci devamsızlığının olumsuz etkilerini azaltmaya yönelik eksik kazanımların giderilmesi amacıyla sosyal etkinlikler, uzaktan öğrenme olanaklarına ilişkin farkındalık çalışmaları gibi telafi tedbirleri alınacaktır.</p> <p>S3. Okula aidiyeti artırmak amacıyla diğer kurumlarla iş birliği yapılarak ortamının öğrencilerin akademik, sosyal, kültürel, sanatsal ve sportif faaliyetlere</p>									

	<p>katılımını sağlanacaktır.</p> <p>S4. Sınıf tekrarı nedenleri araştırılarak buna yönelik önleyici tedbirler geliştirilecektir.</p> <p>S5. DYK kurslarına devamsızlık nedenleri araştırılarak devamsızlığı azaltacak çalışmalar yapılacaktır.</p> <p>S6. Öğrencilerin örgün eğitimden ayrılma nedenleri araştırılıp okul kaynaklı nedenlerin ortadan kaldırılmasına yönelik tedbirler alınacaktır.</p> <p>S7. Özel eğitim ihtiyacı olan öğrencilerin uygun alanda eğitim alabilmeleri için rehberlik ve yönlendirme faaliyetleri yapılacaktır.</p> <p>S8. Öğrencilerin okula, okul kültürüne ve eğitim alacakları alana uyumunu güçlendirmek için çalışmalar yürütülecektir.</p> <p>S9. Tam öğrenme modeli benimsenip öğrenme eksiklikleri ve kayıpları olan öğrencilere yönelik bireysel çalışmalar yapılacaktır.</p>
Maliyet Tahmini	75000 TL
Tespitler	<p>Öğrenci Başarısı ve Katılımı: Okulumuz öğrencilerinin akademik başarıları ve okula devam oranları genel olarak yüksektir. Bu durum, öğrencilerin eğitimlerine olan ilgilerinin ve okula karşı tutumlarının olumlu olduğunu göstermektedir.</p> <p>Eğitim Kadrosu ve Kaynaklar: Okulumuzda nitelikli ve deneyimli bir eğitim kadrosu bulunmaktadır. Ayrıca öğretim materyalleri, donanım ve teknolojik kaynaklar yeterli düzeydedir, bu da öğrencilerin eğitimine destek sağlamaktadır.</p> <p>Okul İklimi ve Disiplin: Okulumuzda olumlu bir öğrenme ortamı sağlanmıştır ve disiplin konusunda genel olarak sorun yaşanmamaktadır. Öğrenciler arasında iş birliği ve saygı temelli bir iletişim kültürü geliştirilmiştir.</p>
İhtiyaçlar	<p>Teknoloji ve İnovasyon: Teknolojik kaynakların ve dijital öğrenme araçlarının daha etkin bir şekilde kullanılması, öğrencilerin daha etkili bir şekilde öğrenmelerine ve motivasyonlarının artmasına yardımcı olabilir. Bilgi ve iletişim teknolojileri, öğretim materyalleri ve öğrenci etkileşim platformları bu kapsamda değerlendirilebilir.</p> <p>Okul-Aile İş Birliğinin Güçlendirilmesi: Velilerin okul sürecine daha fazla katılımını teşvik etmek ve okul-aile işbirliğini güçlendirmek, öğrencilerin eğitim başarısını artırmak için önemlidir. Velilere düzenli olarak bilgilendirme toplantıları düzenlemek, veli okul komiteleri oluşturmak ve veli eğitim programları düzenlemek bu hedefe ulaşmada yardımcı olabilir.</p>

Tablo 27. Amaç, Hedef, Gösterge ve Stratejilere İlişkin Kart Şablonu

TEMA	Eğitim-Öğretime Erişim Ve Katılım									
Amaç 1	A1. Öğrencilerin eğitim ve öğretime etkin katılımlarıyla eğitim öğretim sürecini tamamlamalarını sağlamak.									
Hedef 1.2	H1.2. Öğrencilerin ders dışı etkinliklere katılım oranları artırılabacaktır.									
Performans Göstergeleri	Hedefe Etkisi	Başlangıç Değeri	2024	2025	2026	2027	2028	İzleme Sıklığı	Rapor Sıklığı	
PG 1.2.1	100	%65	%80	%85	%90	%100	%100	Yıl boyunca	Yılda iki defa	
PG 1.2.2	100	%72	%75	%80	%90	%95	%100	Yılda iki defa	Yılda iki defa	
PG 1.2.3	100	%66	%70	%80	%90	%95	%100	Yılda iki defa	Yılda iki defa	
PG 1.2.4	100	%20	%24	%28	%30	%40	%50	Yılda iki defa	Yılda iki defa	
Koordinatör Birim	Okul idaresi, rehberlik servisi, zümre başkanları.									
İş Birliği Yapılacak Birimler	GSB, Belediyeler, Üniversiteler, STK'lar, Bilim-Sanat Merkezleri.									
Riskler	Öğrencinin uyum problemi yaşaması ve bu durumun akademik başarısını olumsuz etkilemesi. Ailenin bu çalışmaların akademik başarıyı olumsuz etkileme kaygısı									
Stratejiler	S1. Her bir öğrencinin bir kulüp faaliyetinde aktif olarak yer alması sağlanarak kulüp faaliyetlerinin etkinliği artırılacaktır. S2. Öğrencilerin seviyelerine uygun olarak toplumsal sorunların çözümüne katkı sağlamak amacıyla afet ve acil durum, çevre, eğitim, spor, kültür ve turizm, sağlık ve sosyal hizmetler alanlarında toplum hizmeti faaliyetlerine katılımları artırılacaktır. S3. Öğrencilerin yerel, ulusal ve uluslararası proje ve yarışmalara katılmaları teşvik edilecektir. S4. Okulda oluşturulacak öğrenci kulüpleri aracılığıyla yerel düzeyde etkinliklerin düzenlenmesi sağlanacaktır. S5. Üniversitelerle iş birliği yaparak öğrencilerimizin yükseköğretimi tanımlarını ve üniversitelerde yürütülen bilimsel, sosyal, kültürel, sanatsal ve sportif alanlardaki faaliyetlere katılmaları sağlanacaktır. S6. Tabiat Okulu, Mesleki Yarışmalar, Üç Aylar ve Ramazan, Vakti Kuşanmak – Namaz, Arapça yarışmaları gibi etkinliklere öğrencilerin katılımları teşvik edilecektir.									
Maliyet Tahmini	1000000 TL									
Tespitler	Yeni gelen öğrencilerin ilgi alanlarını ve yeteneklerinin tespitinde en son mezun olduğu okulla iş birliği yapılmalı. Sosyal etkinlik planı oluşturulup duyurularının önceden yapılmasının sağlanması.									
İhtiyaçlar	Öğrenci servisleri, iaae giderleri, okul idaresi ve rehber öğretmenler, öğrenci meclisi temsilcileri									

Tablo 28. Amaç, Hedef, Gösterge ve Stratejilere İlişkin Kart Şablonu

TEMA	EĞİTİM ÖĞRETİMDE KALİTE								
Amaç 2	Öğrencilerin hayata ve geleceğe erdemli bir şekilde hazırlanması için bilgi, beceri, tutum ve davranış kazanımları sağlanacaktır.								
Hedef 2.1	Öğrencilerin derslerdeki akademik başarısı artırılacaktır.								
Performans Göstergeleri	Hedefe Etkisi	Başlangıç Değeri	2024	2025	2026	2027	2028	İzleme Sıklığı	Rapor Sıklığı
PG2.1.1. Matematik dersi yıl sonu başarı puanı	100	93.2	100	100	100	100	100	Yılda iki defa	Yılda iki defa
PG2.1.2. Türkçe dersi yıl sonu başarı puanı	100	94.7	100	100	100	100	100	Yılda iki defa	Yılda iki defa
PG2.1.3. Sosyal bilimler alan dersleri yıl sonu başarı puanı	100	96.4	100	100	100	100	100	Yılda iki defa	Yılda iki defa
PG2.1.4. Fen bilimleri alan dersleri yıl sonu başarı puanı	100	83.6	100	100	100	100	100	Yılda iki defa	Yılda iki defa
PG2.1.5. İHL meslek dersleri yıl sonu başarı puanı	100	98.2	100	100	100	100	100	Yılda iki defa	Yılda iki defa
PG2.1.7.Yabancı dil dersleri yıl sonu başarı puanı	100	92.0	100	100	100	100	100	Yılda iki defa	Yılda iki defa
PG2.1.8. Öğrenci başına okunan kitap ortalaması	50	8	12	15	25	30	35	Ayda bir kez	Yılda 2 kez
Koordinatör Birim	YKS ve LGS Koordinatörlüğü								
İş birliği Yapılacak Birimler	Okul İdaresi, Rehberlik servisi.								
Riskler	<p>Motivasyon Eksikliği: Öğrencilerin akademik başarısını artırmak için yapılan çabalar, öğrencilerin motivasyonunu artırmakta yetersiz kalabilir. Özellikle öğrencilerin bireysel ilgi ve yeteneklerini dikkate almayan standart bir eğitim modeli, öğrencilerde motivasyon eksikliğine neden olabilir.</p> <p>Öğrenme Güçlükleri: Bazı öğrenciler, ders materyallerini anlama ve öğrenme konusunda güçlük yaşayabilirler. Bu durum, öğrencilerin akademik başarılarını olumsuz yönde etkileyebilir ve öğretmenlerin farklı öğrenme stillerini ve ihtiyaçlarını tanıma ve ele alma konusunda daha fazla çaba göstermelerini gerektirebilir.</p> <p>Çevresel Faktörler: Öğrencilerin akademik başarısını etkileyen önemli faktörlerden biri çevresel etmenlerdir. Öğrencilerin ailelerinden, arkadaş çevresinden veya yaşadıkları sosyoekonomik koşullardan kaynaklanan sorunlar, öğrencilerin odaklanmasını ve başarılı olmasını engelleyebilir.</p> <p>Sınav Stresi ve Baskısı: Sınavlara yönelik aşırı stres ve baskı, öğrencilerin akademik başarısını olumsuz etkileyebilir. Özellikle sınav odaklı bir eğitim sistemi, öğrencilerde kaygı ve stres düzeyini artırabilir ve dolayısıyla başarıyı azaltabilir.</p>								
Stratejiler	<p>S1. Öğrencilerin kazanım eksiklikleri tespit edilerek destekleme ve yetiştirme kurslarıyla akademik yeterliklerinin artırılması sağlanacaktır.</p> <p>S2. Bakanlığın hazırladığı dijital platformlar aracılığıyla öğrencilerin tamamlayıcı ve</p>								

	<p>destekleyici eğitim almaları sağlanacaktır.</p> <p>S3. Okulda düzenlenen münazara, panel vb. etkinlikler vasıtasıyla öğrencilerin dili kullanma ve kendilerini ifade etme becerileri geliştirilecektir.</p> <p>S4. Öğrencilerin kitap okumasını teşvik etmek için etkinlikler düzenlenecektir.</p> <p>S5. Okul içinde makale, kompozisyon yazma, resim yapma vb. yarışmalar düzenlenecek ve öğrencilerin ödüllendirilmesi sağlanacaktır.</p> <p>S6. Derslerde proje tabanlı yöntem kullanılarak öğrencilerin analiz, sentez ve değerlendirme becerilerinin geliştirilmesi sağlanacaktır.</p> <p>S7. Her bir öğrencinin hazırbulunuşluk seviyesine uygun en az bir proje ve etkinliği katılması sağlanacaktır.</p>
Maliyet Tahmini	100000 TL
Tespitler	<p>Öğrenci Motivasyonunu Artırmak: Öğrencilerin derslere olan motivasyonlarını artırmak, öğrenme sürecine aktif bir şekilde katılmalarını sağlayabilir. Öğrencilerin derslerdeki başarıları, motivasyonlarının artmasıyla doğru orantılı olabilir. Bu nedenle öğrencilerin motivasyonunu artırmak, akademik başarılarını yükseltmek için önemli bir faktör olabilir.</p> <p>Öğrenme Ortamının İyileştirilmesi: Ders ortamlarının öğrenci dostu ve etkileşimli olması, öğrencilerin derslere katılımını ve öğrenme sürecine aktif bir şekilde dahil olmalarını teşvik edebilir. İnteraktif öğretim materyallerinin kullanımı, sınıf içi etkileşimin artırılması ve öğrenci merkezli öğrenme yaklaşımlarının benimsenmesi, öğrencilerin derslerdeki başarılarını artırabilir.</p> <p>Öğrenci Destek Sistemlerinin Güçlendirilmesi: Öğrencilere akademik destek sağlayan sistemlerin güçlendirilmesi, öğrencilerin derslerdeki başarılarını artırmak için önemli bir adım olabilir. Bireysel öğrenci takibi, öğrencilerin zorlandığı konularda ek destek sağlanması ve öğrenci başarısını değerlendiren süreçlerin kurulması, öğrencilerin akademik başarılarını artırmak için etkili olabilir.</p> <p>Öğretim Yaklaşımlarının Çeşitlendirilmesi: Farklı öğrenme stillerine ve ihtiyaçlarına uygun olarak öğretim yaklaşımlarının çeşitlendirilmesi, öğrencilerin derslerdeki başarılarını artırmak için önemli bir strateji olabilir. Öğrencilere farklı öğrenme fırsatları sunmak, öğrenme sürecini daha etkili hale getirebilir ve öğrencilerin ders materyallerini daha iyi anlamalarına yardımcı olabilir.</p> <p>Velilerle İş Birliğinin Güçlendirilmesi: Velilerin öğrencilerin akademik başarılarına olan katkısı büyüktür. Velilerle iş birliğinin güçlendirilmesi, öğrencilerin derslerdeki başarılarını artırmak için önemli bir faktör olabilir. Velilere düzenli olarak öğrencilerin akademik ilerlemesi hakkında bilgi verilmesi ve evde destekleyici öğrenme ortamlarının oluşturulması, öğrencilerin başarılarını artırabilir.</p>
İhtiyaçlar	<p>Bireysel Öğrenci Takibi ve Destek Sistemi: Her öğrencinin akademik performansını düzenli olarak izleyen ve gerektiğinde ek destek sağlayan bir bireysel öğrenci takip sistemi oluşturulabilir. Bu sistem, öğrencilerin güçlü ve zayıf yönlerini belirleyerek onlara özelleştirilmiş destek sağlayabilir.</p> <p>Ders İçi Etkileşimi Artırmak: Derslerde öğrenci katılımını teşvik etmek için interaktif öğretim yöntemleri ve etkileşimli materyaller kullanılabilir. Öğrencilerin sınıf içinde aktif olarak katılmaları, öğrenme sürecini derinleştirebilir ve akademik başarılarını artırabilir.</p>

Tablo 29. Amaç, Hedef, Gösterge ve Stratejilere İlişkin Kart Şablonu

TEMA	Eğitim öğretimde kalite
Amaç 2	A2. Öğrencilerin hayata ve geleceğe erdemli bir şekilde hazırlanması için bilgi, beceri, tutum ve davranış kazanmaları sağlanacaktır.

Hedef 2.2	H2.2. Öğrencilerin ilgi, beceri ve yetenekler geliştirilerek üst öğrenime yerleşen öğrenci oranını artırmak								
Performans Göstergeleri	Hedefe Etkisi	Başlangıç Değeri	2024	2025	2026	2027	2028	İzleme Sıklığı	Rapor Sıklığı
PG2.2.1. Bir üst öğrenime yerleşen öğrenci oranı	100	100	100	100	100	100	100	Yılda iki defa	Yılda iki defa
PG2.2.2. Ön lisans programlarına yerleşen öğrenci oranı	100	-	-	-	-	-	-	Yılda iki defa	Yılda iki defa
PG2.2.3. Kariyer rehberliği faaliyetlerine katılan dair ulaşılan öğrenci sayısı	100	175	200	200	200	250	250	Yılda iki defa	Yılda iki defa
PG2.2.4. Tercih danışmanlığı faaliyetlerinde yararlanan öğrenci sayısı	100	55	71	75	75	75	85	Yılda iki defa	Yılda iki defa
PG2.2.5. Kariyer rehberliği kapsamında yapılan faaliyet sayısı	100	10	15	15	20	20	20	Yılda iki defa	Yılda iki defa
PG 2.2.6 Yüksek Öğretim Kurumları Sınavlarında (TYT)-AYT' de ilk 500-1000-5000-10000'de yer alan öğrenci sayısı	100	-	5	6	10	12	15	Yılda iki defa	Yılda iki defa
PG 2.2.7 Yüksek Öğretim Kurumları Sınavlarında (AYT) ilk 500-1000-5000-10000 'de yer alan öğrenci sayısı	100	-	5	6	10	12	15	Yılda iki defa	Yılda iki defa
Koordinatör Birim	YKS ve LGS Koordinatörleri								
İş birliği Yapılacak Birimler	Okul İdaresi, Rehberlik Servisi								
Riskler	<p>Eğitim Kaynaklarının Yetersizliği: Öğrencilerin ilgi ve yeteneklerini geliştirmelerine yönelik yeterli kaynakların sağlanmaması, onların potansiyellerini tam anlamıyla keşfetmelerini engelleyebilir. Özellikle ekonomik olarak dezavantajlı bölgelerdeki okullarda kaynak yetersizliği, öğrencilerin eğitim olanaklarından eşit şekilde faydalanmalarını engelleyebilir.</p> <p>Sınav Baskısı ve Stresi: Öğrencilerin üst öğrenime geçiş sürecindeki sınav baskısı ve stresi, ilgi ve yeteneklerini geliştirmelerini engelleyebilir. Yoğun sınav hazırlık süreci, öğrencilerin yaratıcılıklarını ve öz güvenlerini azaltabilir ve dolayısıyla üst öğrenime yerleşme başarısını olumsuz etkileyebilir.</p> <p>Eğitimde Fırsat Eşitsizliği: Dezavantajlı gruplara mensup öğrencilerin eğitim fırsatlarından yeterince faydalanamaması, üst öğrenime yerleşme oranlarını düşürebilir. Ekonomik, sosyal veya coğrafi nedenlerden dolayı dezavantajlı gruplara mensup öğrencilerin eğitim olanaklarına erişimlerinin kısıtlanması, bu öğrencilerin üst öğrenime geçişini olumsuz etkileyebilir.</p> <p>Yeterli Destek ve Motivasyon Eksikliği: Öğrencilerin ilgi ve yeteneklerini geliştirmelerini sağlamak için yeterli destek ve motivasyonun sağlanmaması risk oluşturabilir. Özellikle aile, öğretmen ve okul yönetiminin öğrencilere yeterli destek sağlamaması, onların üst öğrenime hazırlık sürecinde motivasyonlarını düşürebilir ve başarılarını olumsuz etkileyebilir.</p>								

Stratejiler	<p>S1. Destekleme ve yetiştirme kurslarıyla öğrencilerin genel derslerdeki yeterlilikleri artırılabacaktır.</p> <p>S2. Öğrencilere yönelik bakanlığın hazırlamış olduğu dijital platformlar aracılığı ile yüz yüze eğitime destek olmak üzere uzaktan eğitim imkânları oluşturulacaktır.</p> <p>S3. Öğrencileri ilgi, yetenek ve ihtiyaçları doğrultusunda bir üst öğrenim programına hazırlayacak mesleki ve eğitsel rehberlik faaliyetleri yürütülecektir.</p> <p>S4 Üniversitelerle iş birliği yaparak öğrencilerimizin yükseköğretimi tanınmalarını, üniversitelerin imkanlarından yararlanabilmeleri artırılması sağlanacaktır.</p> <p>S5 Kariyer rehberliği kapsamında yapılan faaliyet (panel, mezun buluşmaları, lisans programları tanıtımları v.b) sayıları artırılabacaktır.</p>
Maliyet Tahmini	50000 TL
Tespitler	<p>Üst Öğrenime Geçiş Oranlarının Değerlendirilmesi: Mevcut durum analizi, önceki yıllarda öğrencilerin üst öğrenime geçiş oranlarını belirleyerek bu alandaki performansın değerlendirilmesini sağlayabilir. Bu veriler, hedefin gerçekleştirilmesi için nerede iyileştirmeler yapılması gerektiğini belirlemede önemli bir referans noktası olabilir.</p> <p>Öğrenci Profili ve İhtiyaçlarının Belirlenmesi: Durum analizi, okuldaki öğrencilerin ilgi, beceri ve yeteneklerini anlamak için değerli veriler sağlayabilir. Öğrenci profili ve ihtiyaçlarının doğru bir şekilde belirlenmesi, hedefe ulaşmak için gerekli stratejilerin oluşturulmasına yardımcı olabilir.</p> <p>Rehberlik ve Kariyer Hizmetlerinin İncelenmesi: Mevcut rehberlik ve kariyer hizmetleri, öğrencilerin üst öğrenime geçiş sürecinde ne kadar etkili olduğunu belirlemek için değerlendirilebilir. Bu analiz, varsa eksiklikleri veya iyileştirme gerektiren alanları ortaya çıkararak rehberlik programlarının güçlendirilmesine olanak tanır.</p> <p>Eğitim Kaynaklarının Gözden Geçirilmesi: Okuldaki eğitim kaynaklarının (kitaplar, laboratuvarlar, teknolojik araçlar vb.) yeterliliği ve etkinliği, öğrencilerin ilgi ve yeteneklerini geliştirmede önemli bir faktördür. Durum analizi, eksiklikleri tespit ederek bu kaynakların güçlendirilmesini veya yenilenmesini sağlayabilir.</p> <p>Öğrenci Motivasyonu ve Okul İkliminin İncelenmesi: Öğrencilerin üst öğrenime geçiş sürecindeki motivasyon düzeyleri ve okul ikliminin genel etkisi, hedefe giden yolda kritik öneme sahiptir. Durum analizi, öğrenci motivasyonunu ve okul iklimini değerlendirerek olası sorunları tanımlamaya ve çözüm yolları önermeye yardımcı olabilir.</p>
İhtiyaçlar	<p>Mentorluk ve Akademik Destek Programlarının Kurulması: Üst sınıf öğrencilerinden veya alanında uzman kişilerden oluşan mentorluk programları, öğrencilere akademik destek sağlayabilir ve onları üst öğrenim hedeflerine yönlendirebilir. Bu programlar, öğrencilerin ilgi ve yeteneklerine uygun kılavuzluk yaparak başarılarını artırabilir.</p> <p>Aile Katılımının Artırılması: Ailelerin öğrencilerin üst öğrenime geçiş sürecinde daha aktif bir rol oynaması sağlanabilir. Okul-aile işbirliği etkinlikleri düzenlenerek ailelere üst öğrenim seçenekleri hakkında bilgilendirme yapılabilir ve ailelerin öğrencilerinin akademik başarılarını desteklemeleri için teşvik edilebilir.</p>

Tablo 30. Amaç, Hedef, Gösterge ve Stratejilere İlişkin Kart Şablonu

TEMA	KURUMSAL KAPASİTE
Amaç 3	A3. Okulların kurumsal kapasite ve yeterlilikleri verimli ve sürdürülebilir bir şekilde geliştirilecektir.
Hedef 3.1	H3.1. Okulun fiziki mekânları ihtiyaç ve hedefleri doğrultusunda iyileştirilmesi sağlanacaktır.

Performans Göstergeleri	Hedef Etkisi	Başlangıç Değeri	2024	2025	2026	2027	2028	İzleme Sıklığı	Rapor Sıklığı
PG3.1.1. İyileştirilen fiziki mekân (derslik, spor salonu, kütüphane, pansiyon vb.) sayısı	100	30	32	32	32	32	32	Yılda iki defa	Yılda bir defa
PG3.1.2. Fiziksel mekanların temizlik ve hijyenine ilişkin memnuniyet oranı (%)	100	75	85	90	100	100	100	Yılda iki defa	Yılda bir defa
PG3.1.3. Altyapı ve donatım eksikliği bulunan fiziksel birim sayısı	100	5	3	2	0	0	0	Yılda iki defa	Yılda bir defa
Koordinatör Birim	Okul İdaresi								
İş birliği Yapılacak Birimler	Kamu İdareleri, Belediyeler ve İşverenler								
Riskler	<p>Yetersiz Finansal Kaynaklar: Okulun fiziki mekânlarını iyileştirmek için yeterli finansal kaynak bulunamaması riski vardır. Ekipman alımı, tadilat ve bakım gibi masrafların karşılanamaması, iyileştirme çalışmalarının gecikmesine veya yetersiz kalmasına neden olabilir.</p> <p>Teknik ve İdari Engeller: Fiziki mekân iyileştirme çalışmalarını gerçekleştirmek için gerekli olan teknik bilgi ve idari kapasitenin yetersiz olması risk teşkil eder. Proje yönetimi, izinlerin alınması, ihale süreçleri ve uygulama aşamalarında yaşanabilecek sorunlar, iyileştirme sürecini olumsuz etkileyebilir.</p> <p>Altyapı Sorunları: Var olan altyapıda yaşanan sorunlar, fiziki mekânların iyileştirilmesini engelleyebilir. Örneğin, elektrik, su ve ısıtma gibi temel altyapı sistemlerindeki arızalar veya eksiklikler, iyileştirme çalışmalarını aksatabilir veya maliyetleri artırabilir.</p> <p>Toplumsal Kabul ve Katılım Sorunları: Okulun fiziki mekânlarının iyileştirilmesiyle ilgili olarak okul topluluğu veya yerel halk arasında yeterli destek ve katılımın sağlanamaması risk oluşturur. Proje hakkında yeterli bilgilendirme yapılmaması veya yerel toplumun ihtiyaçlarının dikkate alınmaması, iyileştirme çalışmalarının başarısını etkileyebilir.</p> <p>Doğal Afetler ve Çevresel Riskler: Doğal afetler, çevresel kirlilik ve iklim değişikliği gibi faktörler, okulun fiziki mekânlarını tehdit edebilir. Deprem, sel, yangın gibi afetler veya çevresel faktörlere bağlı olarak oluşabilecek hasarlar, iyileştirme çalışmalarını etkileyebilir veya mevcut yapıların zarar görmesine neden olabilir.</p>								
Stratejiler	<p>S1. Okulun fiziki mekânlarının durum tespiti yapılacak ve iyileştirilme için önceliklendirilmiş bir plan doğrultusunda çalışmalar yapılacaktır.</p> <p>S2. Fiziki mekânların iyileştirilmesi için kamu idareleri, belediyeler ve işverenlerle iş birlikleri yapılacaktır.</p> <p>S3. Bilişim altyapısını güçlendirme çalışmaları yapılacaktır.</p> <p>S4. Temizlik ve hijyen memnuniyet düzeyi belirlemek için anketler uygulanarak yapılacak değerlendirmeler sonucunda gerekli tedbirler alınacaktır.</p>								
Maliyet Tahmini	500000TL								
Tespitler	<p>Öğrenci Başarısızlığı ve Düşük Motivasyon: Mevcut fiziki koşulların ve kaynakların yetersizliği, öğrencilerin başarısızlık ve düşük motivasyon yaşamalarına neden olabilir. Yetersiz donanım ve çevresel koşullar, öğrencilerin öğrenme isteğini azaltabilir ve akademik performanslarını olumsuz etkileyebilir.</p>								

İhtiyaçlar	<p>Fiziki Mekânın İyileştirilmesi: Okulun fiziki mekânının iyileştirilmesi için altyapı ve donanımın güncellenmesi ve modernizasyonun sağlanması gerekmektedir.</p> <p>Donanım ve Ekipmanın Güçlendirilmesi: Okulun ihtiyaç duyduğu bilgisayarlar, projeksiyon cihazları, laboratuvar malzemeleri ve diğer ekipmanların sağlanması ve güncellenmesi gerekmektedir.</p> <p>Velilerle İş Birliğinin Güçlendirilmesi: Okul yönetimi ve öğretmenler, velilerle daha sıkı bir iş birliği içinde olmalıdır. Velilere düzenli olarak bilgi verme toplantıları düzenlenmeli, veli-öğretmen iletişimi güçlendirilmeli ve veli katılımı teşvik edilmelidir. Bu, velilerin okulun gelişimine katkıda bulunmalarını sağlayacaktır.</p> <p>Güvenlik Önlemlerinin Artırılması: Okulun güvenliği için gerekli önlemlerin alınması ve güvenlik personelinin istihdam edilmesi gerekmektedir. Güvenlik görevlilerinin bulundurulması ve acil durum prosedürlerinin belirlenmesi, öğrencilerin ve personelin güvenliğini sağlayacaktır.</p>
------------	---

Tablo 31. Amaç, Hedef, Gösterge ve Stratejilere İlişkin Kart Şablonu

TEMA	KURUMSAL KAPASİTE
Amaç 3	A3. Okulların kurumsal kapasite ve yeterlilikleri verimli ve sürdürülebilir bir şekilde geliştirilecektir.
Hedef 3.2	H3.2. Okul yöneticilerinin ve öğretmenlerin mesleki gelişimleri ve motivasyonları güçlendirilecektir.

Performans Göstergeleri	Hedefe Etkisi	Başlangıç Değeri	2024	2025	2026	2027	2028	İzleme Sıklığı	Rapor Sıklığı
PG3.2.1.	100	100	100	100	100	100	100	Yılda iki defa	Yılda bir defa
PG3.2.2.	100	100	100	100	100	100	100	Yılda iki defa	Yılda bir defa
PG3.2.3.	100	100	100	100	100	100	100	Yılda iki defa	Yılda bir defa
Koordinatör Birim	Okul İdaresi								
İş birliği Yapılacak Birimler	MEB, İl Milli Eğitim, İlçe Milli Eğitim, Üniversiteler								
Riskler	<p>Yetersiz Kaynaklar: Okul yöneticilerinin ve öğretmenlerin mesleki gelişimlerini ve motivasyonlarını güçlendirmek için gereken kaynakların yetersiz olması riski vardır. Eğitim bütçesinin yetersizliği, eğitim programlarına yeterli yatırım yapılmaması gibi durumlar, mesleki gelişim faaliyetlerini sınırlandırabilir.</p> <p>İş Yüğü: Okul yöneticileri ve öğretmenler üzerindeki iş yükünün fazla olması, mesleki gelişim ve motivasyonlarını olumsuz etkileyebilir. Eğitim sistemindeki yoğun talep, ek dersler, ekstrakuriküler etkinliklerin fazlalığı gibi durumlar, çalışanların motivasyonunu azaltabilir.</p> <p>Yönetim Desteğinin Eksikliği: Okul yöneticileri ve öğretmenlerin mesleki gelişimleri için gerekli olan yönetim desteğinin eksik olması riski bulunmaktadır. Yönetim kademesinin eğitim politikalarına uygun destek ve rehberlik sunmaması, mesleki gelişim faaliyetlerinin etkinliğini azaltabilir.</p> <p>Mesleki Gelişim Fırsatlarının Sınırlılığı: Okul yöneticileri ve öğretmenler için sunulan mesleki gelişim fırsatlarının sınırlı olması, motivasyonlarını azaltabilir.</p> <p>Yeterli ve çeşitlendirilmiş mesleki gelişim olanaklarının sağlanmaması, çalışanların kendilerini geliştirmelerini engelleyebilir.</p> <p>İletişim Sorunları: Okul yöneticileri, öğretmenler ve diğer çalışanlar arasındaki iletişim sorunları, mesleki gelişim ve motivasyonu olumsuz etkileyebilir. Açık iletişim kanallarının olmaması, fikir alışverişi ve iş birliğinin zayıf olması, çalışanların işlerine olan bağlılığını azaltabilir.</p>								
Stratejiler	<p>S1. Okul yöneticilerinin ve öğretmenlerin mesleki gelişim ihtiyaçları tespit edilerek bu ihtiyaçları gidermeye yönelik bir mesleki gelişim planı hazırlanacaktır.</p> <p>S2. Okul yöneticilerinin ve öğretmenlerin uzaktan hizmet içi eğitimlere katılmaları teşvik edilecektir.</p> <p>S3. Okul personelinin motivasyon, iş doyumunu ve kurumsal bağlılık düzeylerini artıracak çalışmalar yapılacaktır.</p>								
Maliyet Tahmini	250000								
Tespitler	<p>Eğitim Kalitesinin Artırılması: Okul yöneticileri ve öğretmenlerin mesleki gelişimleri ve motivasyonlarının güçlendirilmesi, eğitim kalitesinin artmasına katkı sağlayacaktır. Bu durum, öğrencilerin başarı düzeylerinin artmasına ve genel olarak okulun başarısının yükselmesine yol açabilir.</p> <p>Öğrenci Memnuniyetinin Artması: Okul yöneticileri ve öğretmenlerin mesleki gelişimlerinin ve motivasyonlarının artmasıyla birlikte öğrencilere daha etkili bir eğitim sunulabilir. Bu da öğrencilerin okula olan bağlılıklarını ve memnuniyetlerini artırabilir.</p>								

	<p>Personel Verimliliğinin Artırılması: Okul yöneticileri ve öğretmenlerin mesleki gelişimlerinin ve motivasyonlarının güçlendirilmesi, personelin daha motive ve verimli çalışmasını sağlayabilir. Bu durum, okulun genel performansını olumlu yönde etkileyebilir.</p> <p>Öğretim Programlarının Güncellenmesi: Mesleki gelişim programları, okul yöneticileri ve öğretmenlerin bilgi ve becerilerini güncel tutmalarını sağlayarak öğretim programlarının güncellenmesine katkıda bulunabilir. Bu da öğrencilere daha çağdaş ve etkili bir eğitim sunulmasını sağlayabilir.</p> <p>Okul İtibarının Artması: Okul yöneticileri ve öğretmenlerin mesleki gelişimlerinin ve motivasyonlarının artması, okulun itibarının artmasına katkıda bulunabilir. Bu durum, velilerin ve toplumun okula olan güvenini artırabilir ve okulun tercih edilme oranını yükseltebilir.</p>
İhtiyaçlar	<p>Mentorluk Programları: Deneyimli öğretmenlerin yeni ve deneyimsiz meslektaşlarına mentorluk yapmasını sağlayacak programlar oluşturulmalıdır. Bu programlar, yeni öğretmenlerin mesleki gelişimlerini destekleyerek motivasyonlarını artırabilir.</p> <p>İletişim ve İş Birliği Platformları: Okul yöneticileri ve öğretmenler arasında etkili iletişim ve iş birliği platformları kurulmalıdır. Bu platformlar, fikir alışverişi yapmalarını, deneyimlerini paylaşmalarını ve birbirlerinden destek almalarını sağlayarak mesleki gelişimlerini destekleyebilir.</p> <p>Mesleki Gelişim Programları: Okul yöneticileri ve öğretmenler için düzenli mesleki gelişim programları düzenlenmeli ve katılım teşvik edilmelidir. Bu programlar, eğitimdeki yenilikleri takip etmelerini, pedagojik becerilerini artırmalarını ve motivasyonlarını yüksek tutmalarını sağlayacaktır.</p> <p>Mesleki Gelişim Programları: Uluslararası mesleki gelişim programlarına katılım teşvik edilmelidir. Yurt dışındaki eğitim etkinliklerine katılarak, okul yöneticileri ve öğretmenler uluslararası pedagojik yaklaşımları, en iyi uygulamaları ve son trendleri öğrenme fırsatı bulabilirler.</p> <p>Uluslararası İş Birlikleri ve Değişim Programları: Okul yöneticileri ve öğretmenler arasında uluslararası işbirliği ve değişim programları düzenlenmelidir. Bu programlar, farklı kültürleri deneyimleme, uluslararası eğitim sistemlerini tanıma ve uluslararası perspektif kazanma imkanı sunabilir.</p>

4.2. MAALİYETLENDİRME

2024-2028 Stratejik Planı Faaliyet/Proje Maliyetlendirme Tablosu

Tablo 32. Amaç, Hedef, Gösterge ve Stratejilere İlişkin Kart Şablonu

	2024	2025	2026	2027	2028	Toplam Maliyet

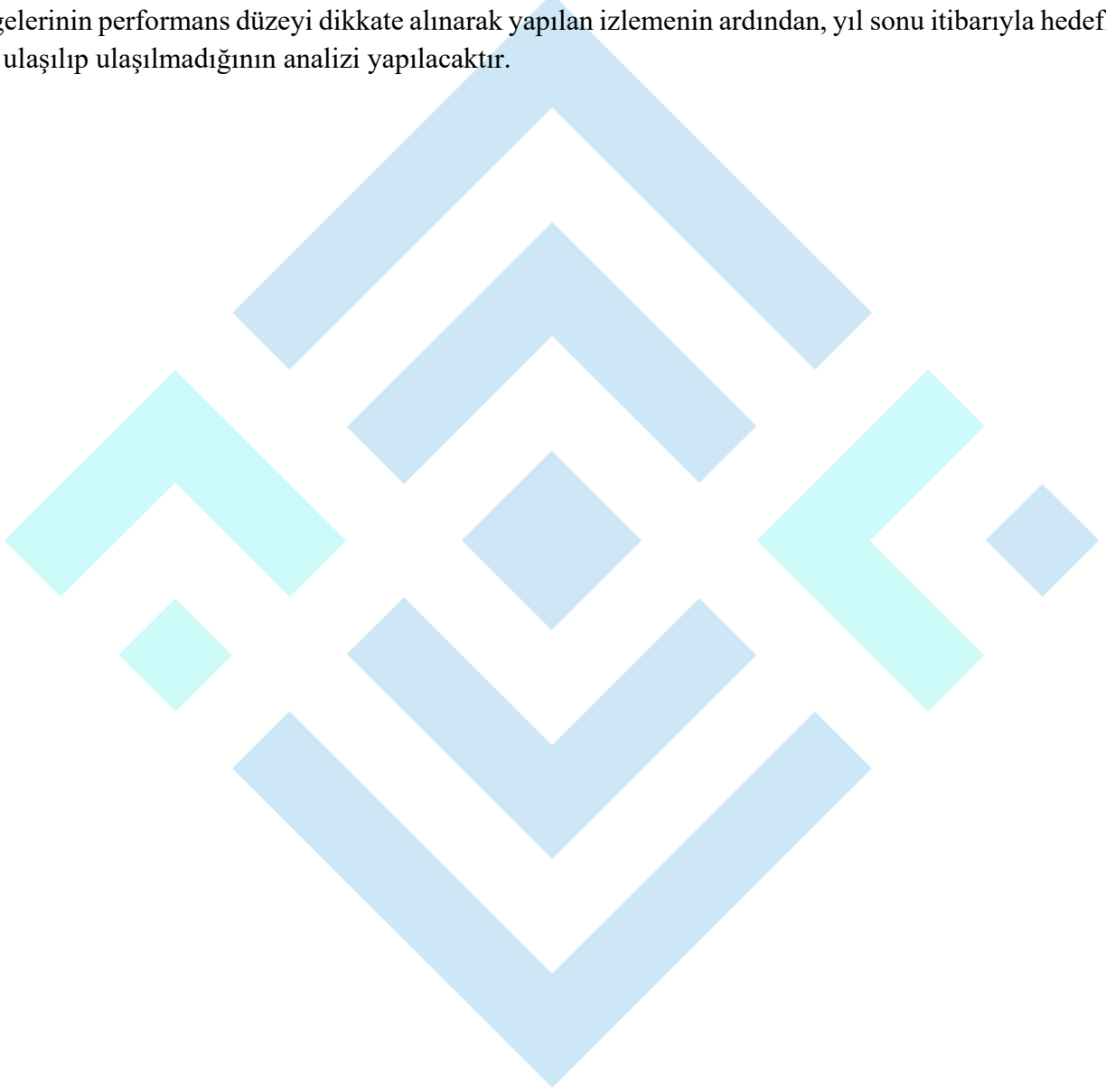
Amaç 1	170000	220000	240000	260000	300000	1190000
Hedef 1.1	70000	85000	100000	120000	130000	425000
Hedef 1.2	100000	135000	140000	140000	170000	695500
Amaç 2	150000	160000	170000	180000	190000	870000
Hedef 2.1	100000	105000	110000	115000	125000	555000
Hedef 2.2	50000	55000	60000	65000	65000	430000
Amaç 3	750000	780000	820000	860000	900000	3900000
Hedef 3.1	500000	515000	535000	570000	600000	2720000
Hedef 3.2	250000	265000	285000	290000	300000	1380000
...						
Genel Yönetim Giderleri	-	-	-	-	-	-
TOPLAM	1080000	1160000	1230000	1300000	1390000	5960000

5.BÖLÜM

İZLEME VE DEĞERLENDİRME

5. İZLEME VE DEĞERLENDİRME

Stratejik planlarda yer alan amaç ve hedeflere ulaşma durumlarının tespiti ve bu yolla stratejik planlardaki amaç ve hedeflerin gerçekleştirilebilmesi için gerekli tedbirlerin alınması izleme ve değerlendirme ile mümkün olmaktadır. Stratejik Planda yer alan performans göstergelerinin gerçekleşme durumlarının tespiti yılda iki kez yapılacaktır. Her yılın ilk altı ayında ilgili hedefe ait performans göstergelerinin performans düzeyi dikkate alınarak yapılan izlemenin ardından, yıl sonu itibarıyla hedeflenen değere ulaşıp ulaşılmadığının analizi yapılacaktır.



EKLER:

EK-1 Paydaş Anketleri

Aşağıda verilen anketler, okul,kurumlara örnek olması bakımından rehber eklenmiştir. Anket içerikleri, okul,kurum türüne ve yapısına göre değişiklik göstermelidir.

Sevgili Öğrencimiz;

- Bu anketin amacı, okul hakkındaki görüşlerini toplamaktır.
- Bu anket, kimlik bilgileri girilmeden yapılmalıdır.
- Okul hakkında görüşlerini en iyi şekilde yansıtan kutuya “X” işareti koyarak neler düşündüğünü öğrenmemize yardımcı olabilirsin.
- Anketimize katıldığın için teşekkür ederiz.

NO	ORTAKOKUL ÖĞRENCİLERİ İÇİN KONU BAŞLIKLARI	Kesinlikle Katılıyorum	Katılıyorum	Kararsızım	Kesinlikle Katılmıyorum	Katılmıyorum
01-	Okulda kendimi güvende hissediyorum.	()	()	()	()	()
02-	Okul temiz ve hijyeniktir.	()	()	()	()	()
03-	Okulun fiziki koşullarını yeterlidir.	()	()	()	()	()
04-	Okul, yeni kabul edilen çocuklara uygun desteği sağlar.	()	()	()	()	()
05-	Farklı kültürlerden gelen öğrencilerin bu okulda memnuniyetle karşılanacağını düşünüyorum.	()	()	()	()	()
06-	Öğretmenlerime ihtiyaç duyduğumda kolaylıkla görüşebilirim.	()	()	()	()	()
07-	Okul müdürüne ihtiyaç duyduğumda kolaylıkla görüşebilirim.	()	()	()	()	()
08-	Okul rehberlik servisinden ihtiyaçlarım doğrultusunda faydalanabiliyorum.	()	()	()	()	()
09-	Okul kişisel hedefler belirlememde ve bu hedeflere ulaşmamda yeterli rehberlik ediyor.	()	()	()	()	()
10-	Okulumda yer almam için birçok fırsat var.	()	()	()	()	()
11-	Okul bana yeterli ders dışı etkinlik olanakları sunuyor.	()	()	()	()	()
12-	Okul kulüpleri amacına uygun şekilde gelişimime katkı sağlıyor.	()	()	()	()	()

13-	Öğretmenlerim sınıfta adil kurallara sahipler ve tarafsızlar.	()	()	()	()	()
14-	Öğretmenlerim beni daha iyi performans göstermem için teşvik ediyor.	()	()	()	()	()
15-	Öğretmenlerim derslerin işlenişinde farklı ve ilgi çekici yöntemler kullanır.	()	()	()	()	()
16	Sınav ve ödevlerin beni değerlendirmek için adil ve yeterli olduğunu düşünüyorum.	()	()	()	()	()
17-	Okulda düzenlenen sanatsal ve kültürel faaliyetler yeterlidir.	()	()	()	()	()
18-	Okulda öğrencilerin görüşleri dikkate alınır.	()	()	()	()	()
19-	Okul kantininde yeterli ve sağlıklı yiyecekler var.	()	()	()	()	()
20-	DYK'leri yeterli buluyorum.	()	()	()	()	()

NO	LİSE ÖĞRENCİLERİ İÇİN KONU BAŞLIKLARI	Kesinlikle	Katılıyorum	Katılıyorum	Kararsızım	Kesinlikle	Katılmıyorum	Katılmıyorum
		Katılıyorum	Katılıyorum	Katılıyorum	Katılıyorum	Katılmıyorum	Katılmıyorum	Katılmıyorum
01-	Okulda kendimi güvende hissediyorum.	()	()	()	()	()	()	()
02-	Okul temiz ve hijyeniktir.	()	()	()	()	()	()	()
03-	Okulun fiziki koşullarını yeterlidir.	()	()	()	()	()	()	()
04-	Okul, yeni kabul edilen öğrencilere uygun desteği sağlar.	()	()	()	()	()	()	()
05-	Farklı kültürlerden gelen öğrencilerin bu okulda memnuniyetle karşılanacağını düşünüyorum.	()	()	()	()	()	()	()
06-	Öğretmenlerime ihtiyaç duyduğumda kolaylıkla görüşebilirim.	()	()	()	()	()	()	()
07-	Okul müdürüne ihtiyaç duyduğumda kolaylıkla görüşebilirim.	()	()	()	()	()	()	()
08-	Okul rehberlik servisinden ihtiyaçlarım doğrultusunda faydalanabiliyorum.	()	()	()	()	()	()	()
09-	Okul meslek seçimim konusunda hedefler belirlememde ve bu hedeflere ulaşmamda yeterli rehberlik ediyor.	()	()	()	()	()	()	()
10-	Mesleki gelişimimle ilgili yapılan etkinlikleri (seminer, okul dışı faaliyetler..) yeterli buluyorum.	()	()	()	()	()	()	()
11-	Okulumda mesleki eğitimimi destekleyici fiziki donanım ve alt yapının yeterli olduğunu düşünüyorum.	()	()	()	()	()	()	()
12-	Staj imkânlarından en verimli şekilde faydalanmamız için gerekli rehberlik ve yerleştirmenin doğru yapıldığını düşünüyorum.	()	()	()	()	()	()	()
13-	Okulumda yer almam için birçok fırsat var.	()	()	()	()	()	()	()
14-	Okul bana yeterli ders dışı etkinlik olanakları sunuyor.	()	()	()	()	()	()	()
15-	Okul kulüpleri amacına uygun şekilde gelişimime katkı sağlıyor.	()	()	()	()	()	()	()
16	Öğretmenlerim sınıfta adil kurallara sahipler ve tarafsızlar.	()	()	()	()	()	()	()
17-	Öğretmenlerim beni daha iyi performans göstermem için teşvik ediyor.	()	()	()	()	()	()	()
18-	Öğretmenlerim derslerin işlenişinde farklı ve ilgi çekici yöntemlerle kullanır.	()	()	()	()	()	()	()
19-	Okul kantininde yeterli ve sağlıklı yiyecekler var.	()	()	()	()	()	()	()
20-	DYK'leri yeterli buluyorum.	()	()	()	()	()	()	()

21-	Sınav ve ödevlerin beni değerlendirmek için adil ve yeterli olduğunu düşünüyorum.	()	()	()	()	()
22-	Okulda düzenlenen sanatsal ve kültürel faaliyetler yeterlidir.	()	()	()	()	()
23-	Okulda öğrencilerin görüşleri dikkate alınır.	()	()	()	()	()

Kıymetli Öğretmenimiz;

- Bu anketin amacı, okul/kurum çalışmalarındaki görüşlerinizi almaktır.
- Bu ankette kimlik bilgileri yer almaz.
- Lütfen okul hakkındaki görüşlerinizi en iyi şekilde yansıtan kutuya “X” işareti koyarak belirtiniz.
- Anketimize katıldığınız için teşekkür ederiz.

NO	ÖĞRETMENLER İÇİN KONU BAŞLIKLARI	Kesinlikle Katılıyorum	Katılıyorum	Kararsızım	Kesinlikle Katılmıyorum	Katılmıyorum
01-	Okulun misyonu ve vizyonunu tam olarak anlıyorum.	()	()	()	()	()
02-	Okulda eğitim ve yönetim kalitesi sürekli olarak gelişiyor.	()	()	()	()	()
03-	Okul temiz ve hijyeniktir.	()	()	()	()	()
04-	Okul, öğrencilerin ve personelin güvenliğini sağlamak için uygun güvenlik önlemleri alır.	()	()	()	()	()
05-	Okul, yeni kabul edilen öğrencilere uygun desteği sağlar.	()	()	()	()	()
06-	Okulumuz mesleki yeterliliğimi geliştirmek için eğitim fırsatları sunuyor.	()	()	()	()	()
07-	Okul yönetiminiz öğretmenleri etkin bir şekilde yönlendirir.	()	()	()	()	()
08-	Okulumuz, öğrencilerin öğrenme ilgisini uyandıracak bir öğrenme ortamı oluşturmuştur.	()	()	()	()	()
09-	Etkili bir öğretmen olmak için ihtiyaç duyduğum kaynaklara erişimim var.	()	()	()	()	()
10-	Bana sunulan kaynakları kullanmak için gerekli eğitime sahibim.	()	()	()	()	()
11-	Okulumuzun, farklı ihtiyaçları olan öğrencileri desteklemek için etkin bir politikası vardır.	()	()	()	()	()
12-	Okulumuz müfredat uygulamasını etkin bir şekilde izler.	()	()	()	()	()
13-	Okulumuz, velilere uygun etkinlikler düzenlemektedir.	()	()	()	()	()
14-	Diğer öğretmenlerle iş birliği yaparım.	()	()	()	()	()
15-	Okul personeli arasında dostane bir ilişki sürdürülür.	()	()	()	()	()
16-	Takım ruhumuz ve moralimiz yüksek.	()	()	()	()	()
17-	Okulumuza aidiyet hissediyorum.	()	()	()	()	()

Kıymetli Velimiz;

- Bu anketin amacı, okul/kurum çalışmalarını hakkındaki görüşlerinizi almaktır.
- Bu ankette kimlik bilgileri yer almaz.
- Lütfen okul/kurum hakkındaki görüşlerinizi en iyi şekilde yansıtan kutuya “X” işareti koyarak belirtiniz.
- Anketimize katıldığınız için teşekkür ederiz.

NO	ÖĞRETMENLER İÇİN KONU BAŞLIKLARI	Kesinlikle Katılıyorum	Katılıyorum	Kararsızım	Kesinlikle Katılmıyorum	Katılmıyorum
01-	Okulun misyonu ve vizyonunu tam olarak anlıyorum.	()	()	()	()	()
02-	Okulda eğitim ve yönetim kalitesi sürekli olarak gelişiyor.	()	()	()	()	()
03-	Okul temiz ve hijyeniktir.	()	()	()	()	()
04-	Okul, öğrencilerin ve personelin güvenliğini sağlamak için uygun güvenlik önlemleri alır.	()	()	()	()	()
05-	Okul, yeni kabul edilen öğrencilere uygun desteği sağlar.	()	()	()	()	()
06-	Okul, çocuğumun okumaya olan ilgisini geliştirmesine yardımcı olabilir.	()	()	()	()	()
07-	Okul çocuğumun öğrenme ilgisini güçlendiriyor.	()	()	()	()	()
08-	Okul çocuğumun ahlaki gelişimini teşvik edebilir.	()	()	()	()	()
09-	Okulda kullanılan değerlendirme yöntemleri çocuğumun gelişimini tüm yönleriyle anlamama yardımcı oluyor.	()	()	()	()	()
10-	Okul, çocuğumun öğrenme performansı ve gelişimi hakkında beni iyi bilgilendiriyor.	()	()	()	()	()
11-	Okul çocuğuma duygusal rahatsızlık ve öğrenme güçlükleri ile karşılaştığında yeterli desteği ve rehberlik sağlar.	()	()	()	()	()
12-	Öğretmenlerin benimle iletişim kurma yöntemlerinden memnunum.	()	()	()	()	()
13-	Herhangi bir problem durumunda müdür endişelerime cevap veriyor.	()	()	()	()	()
14-	Okulda, velilerin ihtiyaçlarına uygun eğitim faaliyetleri düzenlenir.	()	()	()	()	()
15-	Okul, çocukların gelişimini desteklemek için velilerle iyi bir ilişki kurar.	()	()	()	()	()
16-	Okul, aktif veli katılımını teşvik eder.	()	()	()	()	()
17-	Okulun veli etkinliklerine aktif olarak katılırım.	()	()	()	()	()
18-	Bir veli olarak okula aidiyet hissediyorum.	()	()	()	()	()
19-	Çocuğumun ev ödevlerini tamamlamasını sağlarım.	()	()	()	()	()
20-	Çocuğumu okumaya teşvik ederim.	()	()	()	()	()
21-	Çocuğumun her gün okula gitmesini sağlarım.	()	()	()	()	()
22-	Çocuğumun eğitiminde aktif bir ortağım.	()	()	()	()	()

2024-2028 STRATEJİK PLAN EKİP İMZA SİRKÜSÜ

Strateji Geliştirme Kurulu Bilgileri		
Adı Soyadı	Ünvanı	İmza
Muhammet ALTUNTAŞ	OKUL MÜDÜRÜ	
Celeleddin METE	MÜDÜR BAŞ YRD	
Selime TÛTÛNCÛ	MÜDÜR YRD.	
Serdar KOYAK	OKUL AİLE BİRLİĞİ BAŞK.	
Enver ASLAN	YÖNETİM KURULU ÜYESİ	
Semih ELİK	ÖĞRETMEN	
Taner YENER	ÖĞRETMEN	
Hasibe YAVUZGÛL	ÖĞRETMEN	
Hasan TAŞ	ÖĞRETMEN	
Beytullah DEMİR	ÖĞRETMEN	
Ayşe ACAR	VELİ	



T.C.
YILDIRIM KAYMAKAMLIĞI
İlçe Millî Eğitim Müdürlüğü



Sayı : E-95474729-602.04-117687565

Konu : Stratejik Plan

22.10.2024

MÜDÜRLÜK MAKAMINA

- İlgi : a) 5018 sayılı Kamu Mali Yönetimi ve Kontrol Kanunu
b) 26/05/2006 tarihli Kamu İdarelerinde Stratejik Planlamaya İlişkin Usul ve Esaslar Hakkında Yönetmelik
c) Bakanlığımız 06.10.2022 tarih 2022/21 sayılı 2024 - 2028 Stratejik Plan Hazırlık Çalışmaları konulu Genelgesi ve Hazırlık Programı
d) İl Millî Eğitim Müdürlüğünün 03.04.2024 tarih ve 100109337 sayılı yazısı.

Kamu kaynaklarının etkili, ekonomik ve verimli bir şekilde elde edilmesi ve kullanılmasını, hesap verebilirliği ve mali saydamlığı sağlamak üzere, kamu mali yönetiminin yapısını ve işleyişini, kamu bütçelerinin hazırlanmasını, uygulanmasını, tüm mali işlemlerin muhasebeleştirilmesini, raporlanmasını ve mali kontrolü düzenlemek amacıyla yürürlüğe giren 5018 sayılı Kamu Mali Yönetimi ve Kontrol Kanununun 9 uncu maddesinde; Kamu idareleri; kalkınma planları, Cumhurbaşkanlığı tarafından belirlenen politikalar, programlar, ilgili mevzuat ve benimsedikleri temel ilkeler çerçevesinde geleceğe ilişkin misyon ve vizyonlarını oluşturmak, stratejik amaçlar ve ölçülebilir hedefler saptamak, performanslarını önceden belirlenmiş olan göstergeler doğrultusunda ölçmek ve bu sürecin izleme ve değerlendirmesini yapmak amacıyla katılımcı yöntemlerle stratejik plan hazırlarlar denilmektedir.

Stratejik plan hazırlamakla yükümlü kamu idarelerinin ve stratejik planlama sürecine ilişkin takvimin tespiti ile stratejik planların kalkınma planı ve programlarla ilişkilendirilmesine yönelik usul ve esasların belirlenmesi amacıyla hazırlanan Kamu İdarelerinde Stratejik Planlamaya İlişkin Usul ve Esaslar Hakkında Yönetmelik ve Millî Eğitim Bakanlığının 2024-2028 Stratejik Planı konulu 2022/21 sayılı Genelgesi ile Stratejik Plan çalışmaları yapılmaktadır.

5018 sayılı Kamu Mali Yönetimi ve Kontrol Kanunu, Kamu İdareleri Stratejik Planlamaya İlişkin Usul ve Esaslar Hakkında Yönetmelik ve Millî Eğitim Bakanlığının 2022/21 sayılı Genelgesi doğrultusunda Müdürlüğümüze bağlı ekli listedeki okulların Stratejik Planlama Ekibleri tarafından hazırlanan ve Strateji Geliştirme Kurulunun uygun gördüğü 2024-2028 Stratejik Planların uygulamaya konulması Müdürlüğümüzce uygun görülmektedir.

Makamlarınızca da uygun görüldüğü takdirde gereğini olurlarınıza arz ederim.

Harun ÖZ
Şube Müdürü

OLUR
Mustafa SEVİNÇ
İlçe Millî Eğitim Müdürü

Doğrulama Kodu: 7E06B478-E72A-4998-802B-030019F204ED
ŞÜKRANİYE MH.7.MERCAN SK.NO:3 YILDIRIM/BURSA
Yıldırım İlçe Millî Eğitim Müdürlüğü
Strateji Geliştirme Şube Müdürlüğü
Kep Adresi: meb@hs01.kep.tr

Bu belge, güvenli elektronik imza ile imzalanmıştır.

Doğrulama Adresi: <https://www.turkiye.gov.tr/meb-ebys>

Bilgi için: Reyhan HAYIRLI

Şef

